

บทที่ 2

ผลการดำเนินการตามมาตรการป้องกันและแก้ไขผลกระทบ สิ่งแวดล้อมและมาตรการตรวจสอบผลกระทบสิ่งแวดล้อม

บทที่ 2

ผลการดำเนินการตามมาตรการป้องกันและแก้ไขผลกระทบสิ่งแวดล้อมของโครงการในระยะดำเนินการ

ผลการดำเนินการตามมาตรการป้องกันและแก้ไขผลกระทบสิ่งแวดล้อมของโครงการ โรงแรมศรีพันวา โฮเต็ล ในระยะดำเนินการ แสดงดังตารางที่ 2.1

ตารางที่ 2.1 แบบรายงานผลการปฏิบัติตามมาตรการป้องกัน และแก้ไขผลกระทบสิ่งแวดล้อมของ โครงการ โรงแรมศรีพันวา โฮเต็ล

มาตรการป้องกันและแก้ไขผลกระทบสิ่งแวดล้อม	ผลการปฏิบัติตามมาตรการป้องกันและแก้ไขผลกระทบสิ่งแวดล้อม ช่วงดำเนินการ	ปัญหา อุปสรรค ที่ไม่สามารถปฏิบัติตามมาตรการและแนวทางแก้ไข	อ้างอิง
1. ทรัพยากรทางกายภาพ			
1.1 สภาพภูมิประเทศ ไม่มีมาตรการกำหนด	-	-	-
1.2 ทรัพยากรดินและการเกิดดินถล่ม ไม่มีมาตรการกำหนด	-	-	-
1.3 การเกิดแผ่นดินไหว			
(1) จัดเส้นทางหนีภัยในบริเวณโครงการ เมื่อเกิดเหตุการณ์ภัยพิบัติขึ้นผู้อาศัยในพื้นที่โครงการก็สามารถอพยพไปยังจุดที่ปลอดภัยได้อย่างรวดเร็วและไม่เกิดการชุลมุน	- โรงแรมจัดเส้นทางหนีไฟพร้อมป้ายเส้นทางอพยพหนีภัยไว้บริเวณทางเดินในอาคาร ซึ่งเป็นเส้นทางเดียวกับเส้นทางอพยพหนีไฟ ที่มองเห็นได้ชัดเจนและสามารถไปยังจุดที่ปลอดภัยได้อย่างรวดเร็วและไม่เกิดการชุลมุน	-	รูปภาพที่ 2.17 บริเวณพื้นที่จุดรวมพล
(2) ติดป้ายประชาสัมพันธ์เพื่อให้ความรู้ด้านการปฏิบัติตน กรณีเกิดแผ่นดินไหวแก่ผู้พักอาศัย	- โรงแรมมีการติดป้ายประชาสัมพันธ์เพื่อให้ความรู้ด้านการปฏิบัติตน กรณีเกิดแผ่นดินไหว บริเวณส่วนกลาง ที่มองเห็นชัดเจน	-	-

ผลการดำเนินการตามมาตรการป้องกันและแก้ไขผลกระทบสิ่งแวดล้อมของโครงการ โรงแรมศรีพันวา โฮเต็ล ในระยะดำเนินการ แสดงดังตารางที่ 2.1

ตารางที่ 2.1 แบบรายงานผลการปฏิบัติตามมาตรการป้องกัน และแก้ไขผลกระทบสิ่งแวดล้อมของ โครงการ โรงแรมศรีพันวา โฮเต็ล (ต่อ)

มาตรการป้องกันและแก้ไขผลกระทบสิ่งแวดล้อม	ผลการปฏิบัติตามมาตรการป้องกันและแก้ไขผลกระทบสิ่งแวดล้อม ช่วงดำเนินการ	ปัญหา อุปสรรค ที่ไม่สามารถปฏิบัติตามมาตรการและแนวทางแก้ไข	อ้างอิง
1.3 การเกิดแผ่นดินไหว (ต่อ) (3) จัดทำคู่มือการปฏิบัติตัวเพื่อให้เกิดความปลอดภัย เมื่อเกิดแผ่นดินไหวแก่ผู้อาศัยในโครงการ (4) ติดตามข่าวสารเป็นประจำ เพื่อเตรียมการป้องกันได้ทันเหตุการณ์ (5) เตรียมพร้อมประสานงานกับหน่วยงานที่รับผิดชอบหากเกิดกรณีแผ่นดินไหว ได้แก่ หน่วยงานบรรเทาสาธารณภัย เพื่อให้ความช่วยเหลือผู้อาศัยในการอพยพออกจากอาคารได้ทันทั่วทั้ง (6) จัดให้มีการซ้อมอพยพหนีภัยของผู้ที่พักอาศัยและพนักงานในโครงการด้วย หรือหากจังหวัดมีการฝึกซ้อมอพยพหนีภัย พนักงานของโครงการจะต้องเข้าร่วมการฝึกดังกล่าวด้วย เพื่อให้เกิดความเข้าใจและปฏิบัติได้ถูกต้องเมื่อเกิดเหตุการณ์จริงขึ้น และให้มีการซักซ้อมอย่างน้อยปีละครั้ง	- ทางโรงแรมมีคู่มือการปฏิบัติตัวเพื่อให้เกิดความปลอดภัย เมื่อเกิดแผ่นดินไหวแก่ผู้อาศัยในโครงการ และถ้าเกิดเหตุการณ์การสั่นสะเทือน ทางโรงแรมมี Website standby แจ้งเตือน และทางเจ้าหน้าที่ของโรงแรมจะแจ้งข่าวสารเสียงตามสายโดยการใช้อุปกรณ์สื่อสาร หรือโทรศัพท์ให้ทุกคนทราบ พร้อมแนวปฏิบัติเบื้องต้นเกี่ยวกับการปฏิบัติตนเพื่อให้เกิดความปลอดภัยแก่ผู้พักอาศัยในโรงแรมทราบโดยทันที - โรงแรมมีเบอร์ติดต่อไปยังหน่วยงานภายนอกต่างๆ เช่น หน่วยงานท้องถิ่น หน่วยงานบรรเทาสาธารณภัย และโรงพยาบาล เพื่อประสานกรณีฉุกเฉิน รวมทั้งมีการติดตั้งโทรศัพท์ภายในห้องพักเพื่อติดต่อในกรณีเกิดเหตุฉุกเฉิน - โรงแรมมีแผนป้องกันและระงับอัคคีภัย รวมถึงมาตรการประสานงานขอความช่วยเหลือจากหน่วยงานบรรเทาสาธารณภัยนอก เพื่อความสะดวกรวดเร็วเมื่อเกิดเหตุฉุกเฉิน และโรงแรมจัดให้มีการฝึกซ้อมดับเพลิงและอพยพหนีไฟอย่างน้อยปีละ 1 ครั้ง ดำเนินการซ้อมอพยพล่าสุดเมื่อวันที่ 4 กันยายน 2567	- - - ทางโครงการมีแผนดำเนินการอพยพในรอบเดือนกรกฎาคม - ธันวาคม 2568	เอกสารแนบที่ 6 แผนป้องกันและระงับอัคคีภัย / สีนามิ รูปภาพที่ 2.19 เบอร์โทรฉุกเฉิน รูปภาพที่ 2.54 การซ้อมอพยพหนีไฟ เอกสารแนบที่ 6 แผนป้องกันและระงับอัคคีภัย / สีนามิ เอกสารแนบที่ 10 รายงานการซ้อมอพยพหนีไฟ

ตารางที่ 2.1 แบบรายงานผลการปฏิบัติตามมาตรการป้องกัน และแก้ไขผลกระทบสิ่งแวดล้อมของ โครงการ โรงแรมศรีพินา โฮเทล (ต่อ)

มาตรการป้องกันและแก้ไขผลกระทบสิ่งแวดล้อม	ผลการปฏิบัติตามมาตรการป้องกันและแก้ไขผลกระทบสิ่งแวดล้อม <u>ช่วงดำเนินการ</u>	ปัญหา อุปสรรค ที่ไม่สามารถปฏิบัติตามมาตรการและแนวทางแก้ไข	อ้างอิง
1.4 คุณภาพอากาศ (1) ติดป้ายให้ผู้พักอาศัยดับเครื่องยนต์ในกรณีที่ไม่มีการขับเคลื่อน เช่น กรณีที่จอดรถผู้พักอาศัยคนอื่น และลดความเร็วของยานพาหนะภายในโครงการเพื่อลดปัญหาเรื่องฝุ่นฟุ้งกระจาย (2) จำกัดความเร็วของรถภายในโครงการ เพื่อป้องกันการฟุ้งกระจายของฝุ่นบริเวณผิวถนน โดยติดป้ายจำกัดความเร็วหรือทำสัญญาณบนผิวถนน (3) จัดพื้นที่สีเขียวโดยรอบพื้นที่โครงการ รวมทั้งดูแลรักษาและเพิ่มพื้นที่สีเขียวบริเวณพื้นที่ว่าง เพื่อให้ช่วยลดซับมลสารที่เกิดจากยานพาหนะที่เข้ามาในพื้นที่โครงการ	- โรงแรมมีการติดตั้งป้าย “ป้ายดับเครื่องยนต์ในพื้นที่ ” จอดรถ ซึ่งสามารถมองเห็นได้ชัดเจน และได้กำชับให้เจ้าหน้าที่ควบคุมดูแลอย่างเคร่งครัด - โรงแรมมีการติดตั้งป้ายจำกัดความเร็วไม่เกิน 20 กม./ชม. ไว้บริเวณที่มองเห็นได้ชัดเจน และได้ติดตั้งสัญญาณ เพื่อควบคุมความเร็วของรถภายในโครงการ เพื่อป้องกันการฟุ้งกระจายของฝุ่นบริเวณผิวถนน และช่วยลดระดับเสียงที่เกิดจากการแล่นของรถยนต์ลดลงไปด้วย - ทางโรงแรมได้จัดให้มีพื้นที่สีเขียว โดยรอบพื้นที่โครงการตามที่กำหนดไว้ในมาตรการ เพื่อช่วยลดความร้อน รวมทั้งดูดซับก๊าซคาร์บอนไดออกไซด์ เพื่อช่วยลดซับมลสารที่เกิดจากยานพาหนะที่เข้ามาในพื้นที่โครงการ และจัดให้มีคนสวน ดูแลรักษาพื้นที่จัดภูมิทัศน์ภายในโรงแรมให้มีความสวยงามเป็นระเบียบตลอดระยะเวลาดำเนินการ	- - -	- รูปภาพที่ 2.8 ป้ายจำกัดความเร็ว 20 กม./ชม. รูปภาพที่ 2.1 พื้นที่สีเขียว

ผลการดำเนินการตามมาตรการป้องกันและแก้ไขผลกระทบสิ่งแวดล้อมของโครงการ โรงแรมศรีพันวา โฮเต็ล ในระยะดำเนินการ แสดงดังตารางที่ 2.1

ตารางที่ 2.1 แบบรายงานผลการปฏิบัติตามมาตรการป้องกัน และแก้ไขผลกระทบสิ่งแวดล้อมของ โครงการ โรงแรมศรีพันวา โฮเต็ล (ต่อ)

มาตรการป้องกันและแก้ไขผลกระทบสิ่งแวดล้อม	ผลการปฏิบัติตามมาตรการป้องกันและแก้ไขผลกระทบสิ่งแวดล้อม ช่วงดำเนินการ	ปัญหา อุปสรรค ที่ไม่สามารถปฏิบัติตามมาตรการและแนวทางแก้ไข	อ้างอิง
1.5 เสียงและความสั่นสะเทือน (1) จำกัดความเร็วของรถยนต์ภายในพื้นที่โครงการให้ไม่เกิน 30 กิโลเมตร/ชั่วโมง (2) ทำป้ายประชาสัมพันธ์ให้ดับเครื่องยนต์เมื่อจอดรถ (3) ปลุกต้นไม้ยืนต้นเป็นรั้วกันเสียงโดยรอบโครงการ	- โรงแรมมีการติดตั้งป้ายจำกัดความเร็วไม่เกิน 20 กม./ชม. ไว้บริเวณที่มองเห็นได้ชัดเจน และได้ติดตั้งสัญญาณ เพื่อควบคุมความเร็วของรถภายในโครงการ เพื่อป้องกันการฟุ้งกระจายของฝุ่นบริเวณผิวถนน และช่วยลดระดับเสียงที่เกิดจากการแล่นของรถยนต์ลงไปด้วย - โรงแรมมีการติดตั้งป้าย “ป้ายดับเครื่องยนต์ในพื้นที่ ” จอดรถ ซึ่งสามารถมองเห็นได้ชัดเจน และได้กำชับให้เจ้าหน้าที่ควบคุมดูแลอย่างเคร่งครัด - โรงแรมได้มีการปลูกไม้ยืนต้นเป็นรั้วกันเสียง โดยรอบโครงการ เพื่อให้เกิดความร่มรื่นเพื่อช่วยลดความร้อน รวมทั้งดูดซับก๊าซคาร์บอนไดออกไซด์ และช่วยลดเสียงที่เกิดจากรถยนต์ของโครงการ	- - -	รูปภาพที่ 2.8 ป้ายจำกัดความเร็ว 20 กม./ชม. - รูปภาพที่ 2.1 พื้นที่สีเขียว

ผลการดำเนินการตามมาตรการป้องกันและแก้ไขผลกระทบสิ่งแวดล้อมของโครงการ โรงแรมศรีพันวา โฮเต็ล ในระยะดำเนินการ แสดงดังตารางที่ 2.1

ตารางที่ 2.1 แบบรายงานผลการปฏิบัติตามมาตรการป้องกัน และแก้ไขผลกระทบสิ่งแวดล้อมของ โครงการ โรงแรมศรีพันวา โฮเต็ล (ต่อ)

มาตรการป้องกันและแก้ไขผลกระทบสิ่งแวดล้อม	ผลการปฏิบัติตามมาตรการป้องกันและแก้ไขผลกระทบสิ่งแวดล้อม ช่วงดำเนินการ	ปัญหา อุปสรรค ที่ไม่สามารถปฏิบัติตามมาตรการและแนวทางแก้ไข	อ้างอิง
2. ทรัพยากรชีวภาพ 2.1 นิเวศวิทยาทางบก ไม่มีมาตรการกำหนด	-	-	-
2.2 นิเวศวิทยาทางน้ำ ไม่มีมาตรการกำหนด	-	-	-
3. คุณค่าการใช้ประโยชน์ของมนุษย์ 3.1 การใช้ประโยชน์ที่ดิน 3.1.1 การใช้ประโยชน์ที่ดินในปัจจุบัน ไม่มีมาตรการกำหนด	-	-	-
3.1.2 การใช้ประโยชน์ที่ดินตามผังเมืองรวม จังหวัดภูเก็ต พ.ศ. 2554 และฉบับที่ 4 พ.ศ. 2558 ไม่มีมาตรการกำหนด	-	-	-
3.1.3 การใช้ประโยชน์ที่ดินตามเขตพื้นที่และมาตรการคุ้มครองสิ่งแวดล้อม ไม่มีมาตรการกำหนด	-	-	-

ผลการดำเนินการตามมาตรการป้องกันและแก้ไขผลกระทบสิ่งแวดล้อมของโครงการ โรงแรมศรีพันวา โฮเต็ล ในระยะดำเนินการ แสดงดังตารางที่ 2.1
ตารางที่ 2.1 แบบรายงานผลการปฏิบัติตามมาตรการป้องกัน และแก้ไขผลกระทบสิ่งแวดล้อมของ โครงการ โรงแรมศรีพันวา โฮเต็ล (ต่อ)

มาตรการป้องกันและแก้ไขผลกระทบสิ่งแวดล้อม	ผลการปฏิบัติตามมาตรการป้องกันและแก้ไขผลกระทบสิ่งแวดล้อม ช่วงดำเนินการ	ปัญหา อุปสรรค ที่ไม่สามารถปฏิบัติตามมาตรการและแนวทางแก้ไข	อ้างอิง
3.2 การคมนาคมขนส่ง (1) จัดให้มีระบบการจราจรที่ปลอดภัย โดยติดตั้งป้ายแสดงทิศทางเดินรถเข้า-ออกภายในพื้นที่โครงการ	- โรงแรมมีเจ้าหน้าที่รักษาความปลอดภัยตั้งแต่ทางเข้าของโรงแรม ซึ่งคอยสอบถามข้อมูลบุคคลและสถานที่ที่ต้องการติดต่อ แล้วใช้วิทยุสื่อสารเพื่อแจ้งแก่เจ้าหน้าที่ประจำแต่ละจุดบนเส้นทางเดินรถ เพื่อให้ผู้มาติดต่อสามารถดูสัญญาณมือบอกทางไปยังพื้นที่โรงแรมได้ สำหรับพนักงานของโรงแรมได้มีนโยบายเตือนด้านการขับขี่ด้วยความระมัดระวัง เพื่อป้องกันอุบัติเหตุในโรงแรม	-	รูปภาพที่ 2.4 เจ้าหน้าที่รักษาความปลอดภัย
(2) ติดตั้งป้ายจำกัดความเร็วภายในพื้นที่โครงการ	- โรงแรมมีการติดตั้งป้ายจำกัดความเร็วไม่เกิน 20 กม./ชม. ไว้บริเวณที่มองเห็นได้ชัดเจน และได้ติดตั้งสัญญาณเพื่อควบคุมความเร็วของรถภายในโครงการ เพื่อป้องกันการฟุ้งกระจายของฝุ่นบริเวณผิวถนน และช่วยลดระดับเสียงที่เกิดจากการแล่นของรถยนต์ลงไปด้วย	-	รูปภาพที่ 2.8 ป้ายจำกัดความเร็ว 20 กม./ชม.
(3) ควบคุมการจราจรบริเวณทางเข้า-ออกพื้นที่โครงการ โดยจัดให้เจ้าหน้าที่รักษาความปลอดภัยคอยควบคุมดูแลและตรวจรถเข้า-ออกตลอดเวลา	- โรงแรมจัดให้มีเจ้าหน้าที่รักษาความปลอดภัยคอยควบคุมดูแลการจราจรตั้งแต่ทางเข้า-ออกเป็นกะ ตลอด 24 ชั่วโมง	-	รูปภาพที่ 2.4 เจ้าหน้าที่รักษาความปลอดภัย

ผลการดำเนินการตามมาตรการป้องกันและแก้ไขผลกระทบสิ่งแวดล้อมของโครงการ โรงแรมศรีพันวา โฮเต็ล ในระยะดำเนินการ แสดงดังตารางที่ 2.1
ตารางที่ 2.1 แบบรายงานผลการปฏิบัติตามมาตรการป้องกัน และแก้ไขผลกระทบสิ่งแวดล้อมของ โครงการ โรงแรมศรีพันวา โฮเต็ล (ต่อ)

มาตรการป้องกันและแก้ไขผลกระทบสิ่งแวดล้อม	ผลการปฏิบัติตามมาตรการป้องกันและแก้ไขผลกระทบสิ่งแวดล้อม ช่วงดำเนินการ	ปัญหา อุปสรรค ที่ไม่สามารถปฏิบัติตาม มาตรการและแนวทางแก้ไข	อ้างอิง
3.2 การคมนาคมขนส่ง (4) จัดให้มีระบบไฟฟ้าส่องสว่าง บริเวณทางเข้า - ออกโครงการ และทางจราจรให้เพียงพอ (5) โครงการจัดให้มีที่จอดรถยนต์ จำนวน 16 คัน ซึ่งเป็นไปตามกฎกระทรวง ฉบับที่ 7 (พ.ศ.2517) และฉบับที่ 64 (พ.ศ. 2555) และเพียงพอต่อผู้พักอาศัยและการใช้บริการต่างๆ เพื่อเป็นการป้องกันไม่ให้เกิดของผู้พักอาศัยในโครงการจอดรถขวางเส้นทางการจราจร (6) ห้ามจอดรถทุกชนิดบริเวณทางเข้าออกโครงการบนถนนสาธารณะ และบริเวณไหล่ทาง (7) ติดตั้งป้ายโครงการ ลูกศรแสดงทิศทางบริเวณเข้า-ออกโครงการ ที่สามารถมองเห็นได้อย่างชัดเจน และในระยะทางที่จะชะลอได้ทันก่อนเข้าสู่โครงการได้อย่างปลอดภัย	 - โรงแรมมีการติดตั้งระบบไฟฟ้าส่องสว่างบริเวณทางเข้า-ออกโรงแรม หากมีการชำรุด ทำการซ่อมแซมหรือเปลี่ยนใหม่โดยทันที - ทางโรงแรมจัดให้มีที่จอดรถ จำนวน 16 คัน ซึ่งเป็นไปตามกฎกระทรวง ฉบับที่ 7 (พ.ศ.2517) และฉบับที่ 64 (พ.ศ. 2555) และเพียงพอต่อผู้พักอาศัย และทางโรงแรมจัดให้มีรถบริการรับส่งสำหรับผู้เข้าพักในโรงแรม - โรงแรมจัดให้มีเจ้าหน้าที่รักษาความปลอดภัยคอยควบคุมดูแลการจราจรตั้งแต่ทางเข้า-ออกเป็นกะ ตลอด 24 ชั่วโมง - โรงแรมได้ติดตั้งป้ายโครงการในระยะที่สามารถชะลอรถได้ทันก่อนเข้าสู่โครงการได้อย่างปลอดภัย และสามารถมองเห็นได้ชัดเจน	 - - - -	 รูปภาพที่ 2.9 ไฟฟ้าส่องสว่างทางเข้า-ออกโครงการ รูปภาพที่ 2.6 ลานจอดรถ รูปภาพที่ 2.4 เจ้าหน้าที่รักษาความปลอดภัย รูปภาพที่ 2.5 ป้ายโครงการ

ผลการดำเนินการตามมาตรการป้องกันและแก้ไขผลกระทบสิ่งแวดล้อมของโครงการ โรงแรมศรีพันวา โฮเต็ล ในระยะดำเนินการ แสดงดังตารางที่ 2.1
ตารางที่ 2.1 แบบรายงานผลการปฏิบัติตามมาตรการป้องกัน และแก้ไขผลกระทบสิ่งแวดล้อมของ โครงการ โรงแรมศรีพันวา โฮเต็ล (ต่อ)

มาตรการป้องกันและแก้ไขผลกระทบสิ่งแวดล้อม	ผลการปฏิบัติตามมาตรการป้องกันและแก้ไขผลกระทบสิ่งแวดล้อม ช่วงดำเนินการ	ปัญหา อุปสรรค ที่ไม่สามารถปฏิบัติตาม มาตรการและแนวทางแก้ไข	อ้างอิง
3.3 การใช้น้ำ (1) จัดให้มีถังเก็บน้ำใต้ดิน ปริมาตร 60 ลูกบาศก์เมตร จำนวน 2 ถัง รวมปริมาตรกักเก็บน้ำของโครงการทั้งสิ้น 120 ลูกบาศก์เมตร โครงการสามารถสำรองน้ำไว้ใช้ได้ประมาณ 3 วัน (2) จัดให้มีเจ้าหน้าที่คอยดูแลล้างทำความสะอาดถังน้ำใต้ดิน และถังเก็บน้ำสำรองเป็นประจำทุก ๆ 6 เดือน (3) มีการรณรงค์ให้ร่วมกันประหยัดน้ำ และเลือกใช้สุขภัณฑ์ ประหยัดน้ำ (4) ตรวจสอบการแจกจ่ายน้ำและเส้นท่อให้อยู่ในสภาพดีอยู่เสมอ หากพบว่าชำรุดให้แก้ไขทันที นอกจากนี้โครงการจะ หมั่นตรวจสอบระบบท่อน้ำ รวมถึงเครื่องสุขภัณฑ์ที่อาจจะ ชำรุด จนเป็นเหตุให้น้ำประปารั่วไหลได้ง่าย	 - โรงแรมมีถังเก็บน้ำที่ผ่านการปรับปรุงคุณภาพน้ำแล้ว และ ได้มีการสำรองน้ำโดยการซื้อน้ำจากบริษัทเอกชน เพื่อให้สามารถมีน้ำใช้ภายในโรงแรมอย่างเพียงพอ - โรงแรมมีเจ้าหน้าที่ คอยตรวจสอบและล้างทำความสะอาดถังเก็บน้ำใช้ เป็นประจำ ทุกๆ 6 เดือน - ทางโรงแรมได้มีการเลือกใช้สุขภัณฑ์ที่ประหยัดน้ำหรือ อุปกรณ์ที่มีประสิทธิภาพสูง ตามที่กำหนดในมาตรการ - โรงแรมมีเจ้าหน้าที่แผนกช่างคอยตรวจสอบการชำรุด ของระบบการแจกจ่ายน้ำและเส้นท่อ ให้อยู่ในสภาพดี เสมอตลอดระยะเวลาดำเนินการ หากพบการชำรุดทาง เจ้าหน้าที่จะดำเนินการซ่อมแซมโดยทันที	 - - - -	 รูปภาพที่ 2.10 ถังเก็บน้ำใช้ เอกสารแนบที่ 9 ระบบ สาธารณูปโภค - รูปภาพที่ 2.11 สุขภัณฑ์ที่ ประหยัดน้ำ รูปภาพที่ 2.13 การตรวจเช็ค เส้นท่อน้ำใช้/ระบบการจ่ายน้ำ

ผลการดำเนินการตามมาตรการป้องกันและแก้ไขผลกระทบสิ่งแวดล้อมของโครงการ โรงแรมศรีพันวา โฮเต็ล ในระยะดำเนินการ แสดงดังตารางที่ 2.1
ตารางที่ 2.1 แบบรายงานผลการปฏิบัติตามมาตรการป้องกัน และแก้ไขผลกระทบสิ่งแวดล้อมของ โครงการ โรงแรมศรีพันวา โฮเต็ล (ต่อ)

มาตรการป้องกันและแก้ไขผลกระทบสิ่งแวดล้อม	ผลการปฏิบัติตามมาตรการป้องกันและแก้ไขผลกระทบสิ่งแวดล้อม ช่วงดำเนินการ	ปัญหา อุปสรรค ที่ไม่สามารถปฏิบัติตามมาตรการและแนวทางแก้ไข	อ้างอิง
3.4 การระบายน้ำและการป้องกันน้ำท่วม (1) จัดให้มีบ่อหน่วงน้ำของโครงการ มีปริมาตร 135 ลูกบาศก์เมตร จำนวน 1 บ่อ บริเวณด้านทิศตะวันตกของโครงการ เพื่อหน่วงน้ำฝนไว้ในโครงการ (2) ออกแบบให้มีบ่อพักน้ำ และติดตั้งตะแกรงดักมูลฝอย บริเวณจุดระบายน้ำออกจากท่อระบายน้ำของโครงการ (3) จัดให้ชุดลอกตะกอนในรางระบาย ท่อระบายน้ำ รวมถึงบ่อพักน้ำอย่างสม่ำเสมอ เพื่อให้การระบายน้ำในพื้นที่โครงการมีประสิทธิภาพตลอดเวลา (4) จัดเจ้าหน้าที่คอยตรวจสอบดูแลรวบรวมระบบระบายน้ำของโครงการเป็นประจำ โดยเฉพาะช่วงฤดูฝน หากพบว่าชำรุดต้องแก้ไขทันที	- โรงแรมมีบ่อหน่วงน้ำ ปริมาตรตามที่กำหนด บริเวณด้านทิศตะวันตกของโครงการ เพื่อหน่วงน้ำฝนไว้ในโครงการก่อนระบายน้ำออกสู่ทางทางระบายน้ำสาธารณะ พร้อมออกแบบให้มีบ่อพักน้ำ และติดตั้งตะแกรงดักมูลฝอย บริเวณจุดระบายน้ำก่อนระบายออกสู่ทางระบายน้ำอย่างสม่ำเสมอ - โรงแรมมีเจ้าหน้าที่แผนกช่างคอยตรวจสอบสิ่งอุดตัน ขวางทางไหลของน้ำในรางระบายน้ำและภายในบ่อพักน้ำ และทำความสะอาดเป็นประจำ หรือตามความเหมาะสม - โรงแรมมีเจ้าหน้าที่แผนกช่างคอยตรวจสอบดูแลระบบรวบรวมระบายน้ำเป็นประจำ โดยเฉพาะช่วงฤดูฝน หากพบว่าการชำรุดจะดำเนินการแก้ไขโดยทันที	- - - -	รูปภาพที่ 2.14 บ่อหน่วงน้ำและบ่อพักน้ำ - รูปภาพที่ 2.16 รางระบายน้ำและการทำความสะอาด -

ผลการดำเนินการตามมาตรการป้องกันและแก้ไขผลกระทบสิ่งแวดล้อมของโครงการ โรงแรมศรีพันวา โฮเต็ล ในระยะดำเนินการ แสดงดังตารางที่ 2.1
ตารางที่ 2.1 แบบรายงานผลการปฏิบัติตามมาตรการป้องกัน และแก้ไขผลกระทบสิ่งแวดล้อมของ โครงการ โรงแรมศรีพันวา โฮเต็ล (ต่อ)

มาตรการป้องกันและแก้ไขผลกระทบสิ่งแวดล้อม	ผลการปฏิบัติตามมาตรการป้องกันและแก้ไขผลกระทบสิ่งแวดล้อม ช่วงดำเนินการ	ปัญหา อุปสรรค ที่ไม่สามารถปฏิบัติตามมาตรการและแนวทางแก้ไข	อ้างอิง
3.5 การจัดการน้ำเสีย (1) บำบัดน้ำเสียทั้งหมดจากทุกกิจกรรมของโครงการ รวมถึงน้ำเสียจากห้องพักรวม 100 ห้อง ให้มีคุณภาพตามเกณฑ์มาตรฐานควบคุมการระบายน้ำทิ้งจากอาคารประเภท ค ก่อนปล่อยเข้าสู่บ่อซึมดิน น้ำบางส่วนจะไหลซึมลงดิน ส่วนน้ำที่ล้นจากจากบ่อซึมจะไหลไปตามท่อระบายน้ำ ภายในโครงการลงสู่บ่อน้ำลึก โดยน้ำจากบ่อสูบน้ำลึกจะถูกสูบน้ำด้วยเครื่องสูบน้ำ เพื่อนำไปรดน้ำต้นไม้และพื้นที่สีเขียวภายในโครงการ	- โรงแรมจัดให้มีระบบบำบัดน้ำเสียชนิดสำเร็จรูป จำนวน 2 ชุด และถังดักไขมัน จำนวน 1 ชุด เพื่อบำบัดน้ำทิ้งให้มีคุณภาพตามเกณฑ์มาตรฐาน สำหรับน้ำที่ผ่านการบำบัดแล้ว จะเข้าสู่บ่อพักน้ำ และมีการติดตั้งตะแกรงดักมูลฝอยบริเวณจุดระบายน้ำก่อนระบายออกสู่ทางระบายน้ำสาธารณะ ทั้งนี้ทางโรงแรมมีการจัดเก็บสถิติปริมาณการใช้ไฟฟ้าที่ใช้เดินระบบบำบัดน้ำเสียทุกเดือน และสรุปผลรายงานสถิติและข้อมูลที่เก็บจากแหล่งกำเนิดมลพิษฯ (แบบ ทส.1 และแบบ ทส.2) ส่งให้เทศบาลตำบลวิชิต ทุกเดือน	-	รูปภาพที่ 2.15 ระบบบำบัดน้ำเสีย เอกสารแนบที่ 4 ผลการติดตามตรวจสอบคุณภาพสิ่งแวดล้อม และแบบบันทึก ทส1 ทส2
(2) โครงการจัดให้มีบ่อซึมขนาดเส้นผ่านศูนย์กลาง 1 เมตร ลึก 1.7 เมตร จำนวน 8 และบ่อสูบน้ำเส้นขนาดเส้นผ่านศูนย์กลาง 1.20 เมตร ลึก 1.70 เมตร โดยน้ำจากบ่อสูบน้ำจะถูกนำไปรดน้ำต้นไม้และพื้นที่สีเขียวภายในโครงการแบบหัวหยดซึมดิน น้ำที่เหลือจากการรดน้ำต้นไม้ โครงการจะจัดให้มีการระบายน้ำทิ้งดังกล่าว โดยรวบรวมผ่านบ่อตรวจคุณภาพน้ำก่อนระบายออกสู่ทางระบายน้ำตามแนวถนนส่วนบุคคล (เจ้าของเดียวกัน) ด้านหน้าโครงการ	- โรงแรมจัดให้มีระบบบำบัดน้ำเสียชนิดสำเร็จรูป จำนวน 2 ชุด และถังดักไขมัน จำนวน 1 ชุด เพื่อบำบัดน้ำทิ้งให้มีคุณภาพตามเกณฑ์มาตรฐาน โดยได้ทำการติดตั้งเรียบร้อยแล้วตั้งแต่การก่อสร้างโรงแรม สำหรับน้ำที่ผ่านการบำบัดแล้วจะเข้าสู่บ่อพักน้ำ และติดตั้งตะแกรงดักมูลฝอย บริเวณจุดระบายน้ำก่อนระบายออกสู่ทางระบายน้ำสาธารณะ	-	รูปภาพที่ 2.15 ระบบบำบัดน้ำเสีย

ผลการดำเนินการตามมาตรการป้องกันและแก้ไขผลกระทบสิ่งแวดล้อมของโครงการ โรงแรมศรีพันวา โฮเต็ล เฟส 2 ในระยะดำเนินการ แสดงดังตารางที่ 2.1

ตารางที่ 2.1 แบบรายงานผลการปฏิบัติตามมาตรการป้องกัน และแก้ไขผลกระทบสิ่งแวดล้อมของ โครงการ โรงแรมศรีพันวา โฮเต็ล (ต่อ)

มาตรการป้องกันและแก้ไขผลกระทบสิ่งแวดล้อม	ผลการปฏิบัติตามมาตรการป้องกันและแก้ไขผลกระทบสิ่งแวดล้อม <u>ช่วงดำเนินการ</u>	ปัญหา อุปสรรค ที่ไม่สามารถปฏิบัติตามมาตรการและแนวทางแก้ไข	อ้างอิง
3.5 การจัดการน้ำเสีย (ต่อ) (3) ติดตั้งมิเตอร์ระบบบำบัดน้ำเสียแยกจากระบบไฟฟ้าส่วนอื่น เพื่อตรวจสอบและควบคุมให้มีการเดินระบบบำบัดน้ำเสียตลอดเวลา (4) จัดให้มีการตรวจสอบและบำรุงรักษาระบบบำบัดน้ำเสีย เพื่อให้มีประสิทธิภาพในการบำบัดน้ำเสียเป็นไปตามที่ออกแบบไว้อยู่เสมอ รวมทั้งจัดให้มีการอบรมหรือให้ความรู้เกี่ยวกับระบบบำบัดน้ำเสียแก่เจ้าหน้าที่ที่ดูแลรับผิดชอบระบบบำบัดน้ำเสีย (5) จัดให้มีเจ้าหน้าที่ที่มีความรู้ความชำนาญในด้านการบำบัดน้ำเสีย ดูแลระบบบำบัดน้ำเสียภายในโครงการ (6) ทำการสูบน้ำจากถังเก็บตะกอนอย่างสม่ำเสมอ โดยติดต่อดูแลสิ่งปฏิกูลของเทศบาลตำบลวิชิตให้เข้ามาดำเนินการ (7) ปลุกต้นไม้โดยรอบโครงการ โดยเป็นไม้ยืนต้นประมาณ 41 ต้น เพื่อช่วยในการดูดซับปริมาณก๊าซที่เกิดขึ้นจากระบบบำบัดน้ำเสียได้	- การติดตั้งมิเตอร์ไฟฟ้าของระบบบำบัดน้ำเสียของโรงแรม ไม่ได้แยกจากระบบไฟฟ้าส่วนอื่น ซึ่งจะใช้ไฟฟ้ารวมกับส่วนอื่นเพื่อควบคุมให้มีการเดินระบบบำบัดน้ำเสียตลอดเวลา - โรงแรมจัดให้มีเจ้าหน้าที่แผนกช่างของโรงแรมเป็นผู้รับผิดชอบดูแลและบำรุงรักษาระบบบำบัดน้ำเสียเป็นประจำ - โรงแรมจัดให้มีเจ้าหน้าที่แผนกช่างของโรงแรมเป็นผู้รับผิดชอบดูแลและบำรุงรักษาระบบบำบัดน้ำเสียเป็นประจำ - โรงแรมทำการสูบน้ำจากถัง/ไขมัน จากถัง เป็นประจำหรือตามความเหมาะสม โดยติดต่อดูแลสิ่งปฏิกูลของเอกชนให้เข้ามาดำเนินการ โครงการได้ทำการสูบน้ำจากถังเมื่อวันที่ 10 พฤศจิกายน 2567 - โรงแรมได้ปลุกไม้ยืนต้นโดยรอบโรงแรม เพื่อช่วยในการดูดซับปริมาณก๊าซที่เกิดขึ้นจากระบบบำบัดน้ำเสีย	- - - - -	- เอกสารแนบที่ 4 ผลการติดตามตรวจสอบคุณภาพสิ่งแวดล้อมและแบบบันทึก ทส1 ทส2 เอกสารแนบที่ 4 ผลการติดตามตรวจสอบคุณภาพสิ่งแวดล้อมและแบบบันทึก ทส1 ทส2 เอกสารแนบที่ 8 ใบเสร็จการสูบน้ำจากถัง/ไขมัน รูปภาพที่ 2.1 พื้นที่สีเขียว

ผลการดำเนินการตามมาตรการป้องกันและแก้ไขผลกระทบสิ่งแวดล้อมของโครงการ โรงแรมศรีพันวา โฮเต็ล ในระยะดำเนินการ แสดงดังตารางที่ 2.1
ตารางที่ 2.1 แบบรายงานผลการปฏิบัติตามมาตรการป้องกัน และแก้ไขผลกระทบสิ่งแวดล้อมของ โครงการ โรงแรมศรีพันวา โฮเต็ล (ต่อ)

มาตรการป้องกันและแก้ไขผลกระทบสิ่งแวดล้อม	ผลการปฏิบัติตามมาตรการป้องกันและแก้ไขผลกระทบสิ่งแวดล้อม ช่วงดำเนินการ	ปัญหา อุปสรรค ที่ไม่สามารถปฏิบัติตามมาตรการและแนวทางแก้ไข	อ้างอิง
3.6 การจัดการขยะมูลฝอย (1) จัดถังรองรับขยะมูลฝอยไว้ในห้องทุกห้องพัก ขนาด 110 ลิตร จำนวน 1 ถัง/ห้อง ส่วนบริการเครื่องดื่มจัดให้มีถังขยะย่อยขนาด 50 ลิตร จำนวน 4 ถัง แยกเป็น ขยะเปียก ขยะแห้ง ขยะอันตราย และขยะรีไซเคิล สำหรับห้องครัว ห้องอาหาร จัดให้มีถังขยะย่อยขนาด 120 ลิตร จำนวน 4 ถัง แยกเป็น ขยะเปียก ขยะแห้ง ขยะอันตราย และขยะรีไซเคิล และในห้องงวนจะจัดให้มีถังขยะขนาด 10 ลิตร จำนวน 1 ถัง/ห้อง (2) กวดขันให้พนักงานทำความสะอาดประจำโครงการรวบรวมขยะมูลฝอยภายในห้องพักขยะ อย่างน้อยวันละ 1 ครั้ง บรรจุลงในถุงขยะพร้อมมัดปากถุงให้เรียบร้อย ก่อนนำไปรวบรวมไว้ที่อาคารห้องพักขยะรวมของโครงการ (3) ห้องพักขยะรวมเป็นห้องที่มีประตูปิดมิดชิด เพื่อป้องกันไม่ให้ส่งกลิ่นรบกวน ซึ่งตั้งอยู่ด้านทิศเหนือของโครงการ สามารถเข้าเก็บได้อย่างสะดวก ไม่กีดขวางการจราจร และไม่รบกวนผู้พักอาศัยภายในโครงการ ทั้งนี้ ห้องพักขยะรวม แบ่งออกเป็น 3 ห้อง เพื่อรองรับขยะเปียก ขยะแห้ง/ขยะรีไซเคิล และขยะอันตราย	<p>- โรงแรมจัดให้มีถังรองรับขยะมูลฝอยไว้ในห้องพักทุกห้องห้องพัก พื้นที่ส่วนกลาง เป็นต้น ซึ่งสามารถรองรับขยะได้อย่างเพียงพอ โดยมีแม่บ้านทำหน้าที่รวบรวมมูลฝอยจากพื้นที่ส่วนต่างๆ ของโรงแรม บรรจุลงในถุงขยะพร้อมมัดปากถุงให้เรียบร้อยก่อนนำไปรวบรวมที่จุดพักขยะรวมของโรงแรมทุกวัน</p> <p>- สำหรับจุดพักขยะรวมของโรงแรม จะมีเจ้าหน้าที่รับผิดชอบของโรงแรมทำการขนขยะแต่ละประเภทไปยังโรงคัดแยกขยะของโรงแรม เพื่อการจัดการขยะแต่ละประเภท ได้แก่ ขยะทั่วไป และขยะอันตรายส่งกำจัดไปยังเทศบาลนครภูเก็ต นอกจากนี้โรงแรมได้นำเศษอาหารจากห้องครัวมาทำน้ำหมักชีวภาพ และป๋ยชีวภาพเพื่อใช้ในโรงแรมอย่างต่อเนื่อง</p> <p>-</p>	<p>-</p> <p>-</p>	<p>รูปภาพที่ 2.21 ถังขยะมูลฝอยในพื้นที่ต่างๆ ของโรงแรม</p> <p>รูปภาพที่ 2.18 โรงคัดแยกขยะ</p> <p>รูปภาพที่ 2.20 จุดทำปุ๋ยหมักชีวภาพของโรงแรม</p> <p>เอกสารแนบที่ 7 ใบเสร็จมูลฝอย</p>

ผลการดำเนินการตามมาตรการป้องกันและแก้ไขผลกระทบสิ่งแวดล้อมของโครงการ โรงแรมศรีพันวา โฮเต็ล ในระยะดำเนินการ แสดงดังตารางที่ 2.1

ตารางที่ 2.1 แบบรายงานผลการปฏิบัติตามมาตรการป้องกัน และแก้ไขผลกระทบสิ่งแวดล้อมของ โครงการ โรงแรมศรีพันวา โฮเต็ล (ต่อ)

มาตรการป้องกันและแก้ไขผลกระทบสิ่งแวดล้อม	ผลการปฏิบัติตามมาตรการป้องกันและแก้ไขผลกระทบสิ่งแวดล้อม <u>ช่วงดำเนินการ</u>	ปัญหา อุปสรรค ที่ไม่สามารถปฏิบัติตามมาตรการและแนวทางแก้ไข	อ้างอิง
3.6 การจัดการขยะมูลฝอย (4) การเก็บแยกขยะเปียก ขยะแห้งให้กระทำตรงแหล่งเก็บขยะ ไม่ควรให้เก็บรวบรวมและนำมาแยกภายหลัง (5) รณรงค์ให้ผู้เข้าพักทิ้งขยะลงถังรองรับมูลฝอยที่ทางโครงการจัดเตรียมให้เท่านั้น โดยแยกเป็นขยะเปียก ขยะแห้ง ขยะรีไซเคิล และขยะอันตราย (6) ทำความสะอาดห้องพักรวมทุกครั้งหลังจากกรุณาเก็บขนขยะ เพื่อป้องกันกลิ่นรบกวน และน้ำเสียที่เกิดจากการทำความสะอาดห้องพักรวมจะรวบรวมเข้าสู่ระบบบำบัดน้ำเสียสำเร็จรูปของโครงการเพื่อทำการบำบัดต่อไป	- ทางโรงแรมมีแม่บ้านคอยรวบรวมขยะทั้งหมดภายในโรงแรม โดยกำหนดให้แม่บ้านเก็บขยะแยกขยะเปียก-ขยะแห้ง รวมทั้งขยะรีไซเคิล ทิ้งทีในแต่ละวันก่อนที่จะนำไปรวบรวมยังจุดพักขยะของโรงแรม - โรงแรมมีการติดป้ายรณรงค์ให้ผู้เข้าพักทิ้งขยะลงถังรองรับมูลฝอยที่ทางโครงการจัดเตรียมให้เท่านั้น ที่มองเห็นได้ชัดเจน โดยมีการเตรียมถังขยะไว้ในห้องพักทุกห้องพัก - ทางโรงแรมมอบหมายให้แม่บ้าน ตรวจสอบดูแลความสะอาดบริเวณห้องพักขยะรวม ทุกครั้งที่มีการเก็บขน เพื่อป้องกันมูลฝอยตกหล่น ป้องกันกลิ่นรบกวน และเพื่อความสะอาดเรียบร้อย	- - -	- - รูปภาพที่ 2.23 การทำความสะอาดห้องพักรวมและถังขยะ

ผลการดำเนินการตามมาตรการป้องกันและแก้ไขผลกระทบสิ่งแวดล้อมของโครงการ โรงแรมศรีพินา โอเต็ล ในระยะดำเนินการ แสดงดังตารางที่ 2.1

ตารางที่ 2.1 แบบรายงานผลการปฏิบัติตามมาตรการป้องกัน และแก้ไขผลกระทบสิ่งแวดล้อมของ โครงการ โรงแรมศรีพินา โอเต็ล (ต่อ)

มาตรการป้องกันและแก้ไขผลกระทบสิ่งแวดล้อม	ผลการปฏิบัติตามมาตรการป้องกันและแก้ไขผลกระทบสิ่งแวดล้อม ช่วงดำเนินการ	ปัญหา อุปสรรค ที่ไม่สามารถปฏิบัติตามมาตรการและแนวทางแก้ไข	อ้างอิง
3.7 ไฟฟ้า (1) ติดตั้ง ติดตั้งหม้อแปลงไฟฟ้า แบบแห้ง ขนาด 400/560 KVA จำนวน 1 ต เพื่อลดแรงดันต่ำเข้าสู่แผงจ่ายไฟฟ้าหลัก และติดตั้งเครื่องกำเนิดไฟฟ้าสำรองขนาด 120 KVA จำนวน 1 ชุด (2) เปิดไฟส่วนกลางระหว่าง เวลา 18.00-06.00 น. (3) เลือกใช้ไฟฟ้าส่องสว่างและอุปกรณ์ไฟฟ้าต่างๆ ส่วนกลาง แบบประหยัดพลังงาน และดูแลเรื่องการเปิดไฟส่องสว่าง เวลากลางคืนไม่ให้รบกวนผู้ที่อยู่อาศัยใกล้เคียง	- โรงแรมมีการติดตั้งหม้อแปลงไฟฟ้า เป็นไปตามข้อกำหนดตามมาตรฐานการติดตั้งไฟฟ้าสำหรับประเทศไทย พ.ศ. 2545 - ทางโรงแรมมีการกำหนดระยะเวลาการเปิดไฟฟ้ส่วนกลางตามมาตรการกำหนด โดยการตั้งเวลาอัตโนมัติ (Timer) - โรงแรมมีการเลือกใช้อุปกรณ์ต่างๆ แบบประหยัดไฟ ที่สอดคล้องเหมาะสมกับค่าการออกแบบและลักษณะการใช้งาน	- - -	รูปภาพที่ 2.24 หม้อแปลงไฟฟ้า - รูปภาพที่ 2.25 อุปกรณ์ไฟฟ้าส่องสว่างแบบประหยัดพลังงาน เอกสารแนบที่ 9 ระบบสาธารณูปโภค

ผลการดำเนินการตามมาตรการป้องกันและแก้ไขผลกระทบสิ่งแวดล้อมของโครงการ โรงแรมศรีพันวา โฮเต็ล ในระยะดำเนินการ แสดงดังตารางที่ 2.1

ตารางที่ 2.1 แบบรายงานผลการปฏิบัติตามมาตรการป้องกัน และแก้ไขผลกระทบสิ่งแวดล้อมของ โครงการ โรงแรมศรีพันวา โฮเต็ล (ต่อ)

มาตรการป้องกันและแก้ไขผลกระทบสิ่งแวดล้อม	ผลการปฏิบัติตามมาตรการป้องกันและแก้ไขผลกระทบสิ่งแวดล้อม ช่วงดำเนินการ	ปัญหา อุปสรรค ที่ไม่สามารถปฏิบัติตามมาตรการและแนวทางแก้ไข	อ้างอิง
3.7 ไฟฟ้า (ต่อ) (4) บำรุงรักษาอุปกรณ์ระบบไฟฟ้าส่วนกลางเพื่อรักษาระดับการใช้ไฟฟ้าให้ต่ำ (5) ตรวจสอบและซ่อมบำรุงระบบไฟฟ้าส่วนกลางภายในโครงการให้อยู่ในสภาพดีอยู่เสมอ (6) อบรมเจ้าหน้าที่ทุกคนให้ตระหนักในเรื่องการประหยัดพลังงานเป็นประจำ (7) รณรงค์ให้ผู้พักอาศัยใช้ไฟฟ้าอย่างประหยัด (8) จัดเจ้าหน้าที่หมั่นทำความสะอาดหลอดไฟ และโคมไฟส่วนกลางอยู่เสมอ เพราะฝุ่นละอองที่เกาะหลอดไฟจะทำให้แสงสว่างลดน้อยลง	- โรงแรมมีเจ้าหน้าที่แผนกช่างคอยตรวจสอบและบำรุงรักษาระบบไฟฟ้าส่วนกลางเป็นประจำ หากเกิดการเสียหายทางเจ้าหน้าที่จะดำเนินการแก้ไขโดยทันที - โรงแรมมีการติดป้ายรณรงค์ประหยัดงานที่มองเห็นได้อย่างชัดเจน เพื่อให้เจ้าหน้าที่หรือผู้พักอาศัยภายในโรงแรมตระหนักในเรื่องการประหยัดพลังงาน - โรงแรมมีเจ้าหน้าที่แผนกช่างคอยตรวจสอบและบำรุงรักษาระบบไฟฟ้าส่วนกลางเป็นประจำ หากเกิดการเสียหายทางเจ้าหน้าที่จะดำเนินการแก้ไขโดยทันที	- - -	รูปภาพที่ 2.26 การซ่อมบำรุงอุปกรณ์ระบบไฟฟ้าส่วนกลาง - รูปภาพที่ 2.26 การซ่อมบำรุงอุปกรณ์ระบบไฟฟ้าส่วนกลาง

ผลการดำเนินการตามมาตรการป้องกันและแก้ไขผลกระทบสิ่งแวดล้อมของโครงการ โรงแรมศรีพันวา โฮเต็ล ในระยะดำเนินการ แสดงดังตารางที่ 2.1

ตารางที่ 2.1 แบบรายงานผลการปฏิบัติตามมาตรการป้องกัน และแก้ไขผลกระทบสิ่งแวดล้อมของ โครงการ โรงแรมศรีพันวา โฮเต็ล (ต่อ)

มาตรการป้องกันและแก้ไขผลกระทบสิ่งแวดล้อม	ผลการปฏิบัติตามมาตรการป้องกันและแก้ไขผลกระทบสิ่งแวดล้อม ช่วงดำเนินการ	ปัญหา อุปสรรค ที่ไม่สามารถปฏิบัติตามมาตรการและแนวทางแก้ไข	อ้างอิง
3.8 การป้องกันอัคคีภัย (1) จัดให้มีระบบป้องกันและแจ้งเตือนอัคคีภัยของโครงการให้เป็นไปตามกฎกระทรวงฉบับที่ 39 (พ.ศ.2537) กฎกระทรวงฉบับที่ 47 (พ.ศ.2540)และกฎกระทรวงฉบับที่ 55 (พ.ศ.2543) ออกตามความในพระราชบัญญัติควบคุมอาคาร พ.ศ.2522 (2) ตรวจสอบความพร้อมและประสิทธิภาพการทำงานของระบบป้องกันและระงับอัคคีภัยเป็นประจำทุก 6 เดือน หรือตามข้อกำหนดอายุการใช้งานของผลิตภัณฑ์/อุปกรณ์นั้น (3) จัดให้การซ้อมป้องกันอัคคีภัย และการใช้อุปกรณ์ดับเพลิงภายในโครงการอย่างน้อยปีละ 1 ครั้ง แก่พนักงานของโครงการเพื่อให้พนักงานและเจ้าหน้าที่ของโครงการเกิดความคุ้นเคย สามารถรับมือกับเหตุการณ์ที่อาจเกิดขึ้น รวมทั้งสามารถปฏิบัติงานและใช้เครื่องมือ/อุปกรณ์ได้อย่างถูกต้อง	- โรงแรมได้ติดตั้งอุปกรณ์ป้องกันและแจ้งเตือนอัคคีภัยภายในบริเวณต่างๆ ของโรงแรม ซึ่งเป็นไปตามกฎกระทรวง ฯ เช่น ห้องพัก พื้นที่ส่วนกลาง โถงทางเดิน เป็นต้น - โรงแรมมีเจ้าหน้าที่คอยตรวจสอบประสิทธิภาพการทำงานของระบบป้องกันและระงับอัคคีภัย เป็นประจำทุกเดือน หากเกิดการชำรุด ทางเจ้าหน้าที่จะดำเนินการเปลี่ยนโดยทันที - โรงแรมมีแผนป้องกันและระงับอัคคีภัย รวมถึงมาตรการประสานงานขอความช่วยเหลือจากหน่วยงานบรรเทาสาธารณภัยนอก เพื่อความสะดวกรวดเร็วเมื่อเกิดเหตุฉุกเฉิน และ โรงแรมจัดให้มีการฝึกซ้อมดับเพลิงและอพยพหนีไฟอย่างน้อยปีละ 1 ครั้ง ดำเนินการซ้อมอพยพล่าสุดเมื่อวันที่ 4 กันยายน 2567	- - - ทางโครงการมีแผนการดำเนินการซ้อมอพยพในรอบเดือนกรกฎาคม - ธันวาคม 2568	รูปภาพที่ 2.27 อุปกรณ์ป้องกันและแจ้งเตือนอัคคีภัย เอกสารแนบที่ 5 เอกสารการตรวจสอบอุปกรณ์ป้องกันและระงับอัคคีภัย รูปภาพที่ 2.54 การซ้อมอพยพหนีไฟ เอกสารแนบที่ 6 แผนป้องกันและระงับอัคคีภัย / สีนามิ เอกสารแนบที่ 10 รายงานการซ้อมอพยพหนีไฟ

ผลการดำเนินการตามมาตรการป้องกันและแก้ไขผลกระทบสิ่งแวดล้อมของโครงการ โรงแรมศรีพันวา โฮเต็ล ในระยะดำเนินการ แสดงดังตารางที่ 2.1
ตารางที่ 2.1 แบบรายงานผลการปฏิบัติตามมาตรการป้องกัน และแก้ไขผลกระทบสิ่งแวดล้อมของ โครงการ โรงแรมศรีพันวา โฮเต็ล (ต่อ)

มาตรการป้องกันและแก้ไขผลกระทบสิ่งแวดล้อม	ผลการปฏิบัติตามมาตรการป้องกันและแก้ไขผลกระทบสิ่งแวดล้อม ช่วงดำเนินการ	ปัญหา อุปสรรค ที่ไม่สามารถปฏิบัติตามมาตรการและแนวทางแก้ไข	อ้างอิง
3.8 การป้องกันอัคคีภัย (ต่อ) (4) จัดให้มีจุดรวมพลจำนวน 1 จุด บริเวณพื้นที่สีเขียวด้านหน้าอาคาร มีพื้นที่ 5.3 ตารางเมตร คิดเป็นสัดส่วนของพื้นที่จุดรวมพลต่อผู้พักอาศัยภายในโครงการเท่ากับ 2.83 ตารางเมตร/คน หรือ 0.35 คน/ตารางเมตร เมื่อคิดผู้อยู่อาศัยในโครงการสูงสุด 15 คน (รวมจำนวนพนักงาน) (5) จัดให้มีพนักงานรักษาความปลอดภัย เพื่อดูแลความปลอดภัยในพื้นที่โครงการ (6) ติดป้ายแสดงวิธีการใช้อุปกรณ์ดับเพลิงอย่างชัดเจนที่จุดติดตั้งทุกจุด (7) จัดทำผังเส้นทางอพยพหนีไฟ ไปยังจุดรวมพล ติดไว้บริเวณทางเดินในอาคาร (8) มีการจัดตั้งกรรมการป้องกันอัคคีภัยโดยกำหนดบทบาทหน้าที่ (9) จัดให้มีแผนฉุกเฉินเตรียมการสำหรับกรณีเกิดอัคคีภัย	 - โรงแรมจัดให้มีจุดรวมพลบริเวณพื้นที่สีเขียวด้านหน้าโรงแรม เพื่อให้สามารถอพยพได้อย่างสะดวก รวดเร็ว และปลอดภัย - โรงแรมมีเจ้าหน้าที่รักษาความปลอดภัยตั้งแต่ทางเข้าของโรงแรม โดยแบ่งเป็นกะ ตลอด 24 ชั่วโมง เพื่อคอยอำนวยความสะดวกแก่ผู้พักอาศัย เจ้าหน้าที่ รวมถึงผู้มาติดต่อ - บริเวณถังดับเพลิงของโรงแรม ได้ติดป้ายแสดงวิธีการใช้อุปกรณ์ดับเพลิงที่มองเห็นได้อย่างชัดเจน - ผังเส้นทางอพยพหนีไฟกำลังอยู่ระหว่างการจัดทำ ซึ่งจะติดไว้บริเวณทางเดินในอาคาร แต่ทางโรงแรมได้ติดตั้งป้ายทางหนีไฟไว้บริเวณทางเดินภายในอาคาร - โรงแรมได้จัดทำแผนฉุกเฉินสำหรับกรณีเกิดอัคคีภัยไว้เรียบร้อยแล้ว	 - - - -	 รูปภาพที่ 2.17 บริเวณพื้นที่จุดรวมพล รูปภาพที่ 2.4 เจ้าหน้าที่รักษาความปลอดภัย - รูปภาพที่ 2.22 ป้ายทางหนีไฟ เอกสารแนบที่ 6 แผนป้องกันและระงับอัคคีภัย / สีนามิ

ตารางที่ 2.1 แบบรายงานผลการปฏิบัติตามมาตรการป้องกัน และแก้ไขผลกระทบสิ่งแวดล้อมของ โครงการ โรงแรมศรีพินา โฮเทล (ต่อ)

หน้า | 35

ผลการดำเนินการตามมาตรการป้องกันและแก้ไขผลกระทบสิ่งแวดล้อมของโครงการ โรงแรมศรีพันวา โฮเต็ล ในระยะดำเนินการ แสดงดังตารางที่ 2.1

ตารางที่ 2.1 แบบรายงานผลการปฏิบัติตามมาตรการป้องกัน และแก้ไขผลกระทบสิ่งแวดล้อมของ โครงการ โรงแรมศรีพันวา โฮเต็ล (ต่อ)

มาตรการป้องกันและแก้ไขผลกระทบสิ่งแวดล้อม	ผลการปฏิบัติตามมาตรการป้องกันและแก้ไขผลกระทบสิ่งแวดล้อม ช่วงดำเนินการ	ปัญหา อุปสรรค ที่ไม่สามารถปฏิบัติตามมาตรการและแนวทางแก้ไข	อ้างอิง
4. คุณภาพชีวิต 4.1 สภาพสังคมและเศรษฐกิจ (1) โครงการจะพิจารณาประชาชนในท้องถิ่นเพื่อเข้าทำงาน ก่อน เพื่อเป็นการส่งเสริมการมีรายได้ของประชาชนในท้องถิ่น และสนับสนุนพร้อมส่งเสริมกิจกรรมและประเพณีของท้องถิ่น และกิจกรรมทางศาสนา (2) จัดให้มีเจ้าหน้าที่ของโครงการสำหรับติดตามและประชาสัมพันธ์ รวมถึงรับฟังความคิดเห็นของประชาชน โดยรอบอย่างสม่ำเสมอ	- ทางโรงแรมมีนโยบายในการพิจารณาการรับบุคคลในท้องถิ่นเพื่อเข้าทำงาน ซึ่งตามเหมาะสมของงานและบุคคล - ทางโรงแรมส่งเสริมสนับสนุนกิจกรรมของชุมชน เช่น บริจาคโลหิต บริจาคสิ่งของ กิจกรรมปลูกป่า และทำความสะอาดพื้นที่ในชุมชน เป็นต้น - โรงแรมมีการจัดกิจกรรมที่สร้างความเข้าใจกับประชาชนใกล้เคียงพื้นที่โรงแรมในโอกาสต่าง ๆ เพื่อเข้าไปดูแลเปลี่ยนข้อคิดเห็นต่างๆกับประชาชนโดยรอบ	- -	รูปภาพที่ 2.3 การร่วมกิจกรรมกับชุมชน -

ผลการดำเนินการตามมาตรการป้องกันและแก้ไขผลกระทบสิ่งแวดล้อมของโครงการ โรงแรมศรีพันวา โฮเต็ล ในระยะดำเนินการ แสดงดังตารางที่ 2.1

ตารางที่ 2.1 แบบรายงานผลการปฏิบัติตามมาตรการป้องกัน และแก้ไขผลกระทบสิ่งแวดล้อมของ โครงการ โรงแรมศรีพันวา โฮเต็ล (ต่อ)

มาตรการป้องกันและแก้ไขผลกระทบสิ่งแวดล้อม	ผลการปฏิบัติตามมาตรการป้องกันและแก้ไขผลกระทบสิ่งแวดล้อม ช่วงดำเนินการ	ปัญหา อุปสรรค ที่ไม่สามารถปฏิบัติตามมาตรการและแนวทางแก้ไข	อ้างอิง
4.2 อาชีวอนามัยและความปลอดภัย (1) จัดให้มีเจ้าหน้าที่รักษาความปลอดภัยให้ปฏิบัติหน้าที่อย่างเคร่งครัด และหมั่นตรวจตราพื้นที่ดูแลความปลอดภัยภายในโครงการตลอด 24 ชั่วโมง หากพบเหตุผิดปกติให้รีบติดต่อขอความช่วยเหลือจากหน่วยราชการที่มีหน้าที่ดูแลและบรรเทาสาธารณภัยทันที (2) โครงการจัดให้มีระบบโทรทัศน์วงจรปิด (Closed Circuit Television System : CCTV) ซึ่งจะติดตั้งไว้กระจายโดยรอบพื้นที่โครงการ (3) ติดประกาศแจ้งเบอร์โทรศัพท์ฉุกเฉินของเจ้าหน้าที่โครงการหรือหน่วยงานราชการที่เกี่ยวข้องไว้อย่างชัดเจนในทุกชั้นในกรณีที่เกิดอัคคีภัย	 - โรงแรมมีเจ้าหน้าที่รักษาความปลอดภัยตั้งแต่ทางเข้าของโรงแรม โดยแบ่งเป็นกะ ตลอด 24 ชั่วโมง เพื่อบริการอำนวยความสะดวกแก่ผู้พักอาศัย เจ้าหน้าที่ รวมถึงผู้มาติดต่อ - ภายในโรงแรมมีระบบโทรทัศน์วงจรปิด (CCTV) ซึ่งจะติดตั้งไว้กระจายโดยรอบพื้นที่โครงการ - ทางโรงแรมได้แจ้งเบอร์ติดต่อของเจ้าหน้าที่ให้แก่ผู้พักโดยมีการติดตั้งโทรศัพท์ภายในห้องพัก รวมถึงเบอร์ติดต่อเพื่อติดต่อในกรณีเกิดเหตุฉุกเฉิน	 - - -	 รูปภาพที่ 2.4 เจ้าหน้าที่รักษาความปลอดภัย รูปภาพที่ 2.12 ระบบโทรทัศน์วงจรปิด (CCTV) รูปภาพที่ 2.7 โทรศัพท์ติดต่อภายในห้องพัก รูปภาพที่ 2.19 เบอร์โทรฉุกเฉิน

ผลการดำเนินการตามมาตรการป้องกันและแก้ไขผลกระทบสิ่งแวดล้อมของโครงการ โรงแรมศรีพันวา โฮเต็ล ในระยะดำเนินการ แสดงดังตารางที่ 2.1

ตารางที่ 2.1 แบบรายงานผลการปฏิบัติตามมาตรการป้องกัน และแก้ไขผลกระทบสิ่งแวดล้อมของ โครงการ โรงแรมศรีพันวา โฮเต็ล (ต่อ)

มาตรการป้องกันและแก้ไขผลกระทบสิ่งแวดล้อม	ผลการปฏิบัติตามมาตรการป้องกันและแก้ไขผลกระทบสิ่งแวดล้อม <u>ช่วงดำเนินการ</u>	ปัญหา อุปสรรค ที่ไม่สามารถปฏิบัติตามมาตรการและแนวทางแก้ไข	อ้างอิง
4.2 อาชีวอนามัยและความปลอดภัย (ต่อ) (4) ติดป้ายแนะนำการใช้อุปกรณ์แต่ละตัว ไว้บริเวณที่ติดตั้งอุปกรณ์นั้น เพื่อให้ผู้อยู่อาศัยสามารถนำมาใช้งานได้ทันที (5) จัดเตรียมเครื่องมือปฐมพยาบาลเบื้องต้น พร้อมทั้งเตรียมพร้อมประสานงานกับโรงพยาบาลเพื่อนำผู้ได้รับบาดเจ็บส่งโรงพยาบาล หากเกิดอุบัติเหตุรุนแรง (6) ตรวจสอบประสิทธิภาพของระบบสัญญาณเตือนภัยภายในโครงการให้สามารถใช้งานได้	- บริเวณถึงดับเพลิงของโรงแรม ได้ติดป้ายแสดงวิธีการใช้อุปกรณ์ดับเพลิงที่มองเห็นได้อย่างชัดเจน - ทางโรงแรมมีการจัดเตรียมเครื่องปฐมพยาบาลเบื้องต้นไว้ รวมทั้งเตรียมความพร้อมในการบริการจัดส่งผู้ที่ได้รับบาดเจ็บทั้งเจ้าหน้าที่ของโรงแรมและผู้พักอาศัย ไปยังโรงพยาบาล หากเกิดอุบัติเหตุอย่างรุนแรง - โรงแรมมีเจ้าหน้าที่คอยตรวจสอบประสิทธิภาพการทำงานของระบบป้องกันและระงับอัคคีภัย เป็นประจำทุกเดือน หากเกิดการชำรุด ทางเจ้าหน้าที่จะดำเนินการเปลี่ยนโดยทันที	- - -	- - เอกสารแนบที่ 5 เอกสารการตรวจสอบอุปกรณ์ป้องกันและระงับอัคคีภัย

ผลการดำเนินการตามมาตรการป้องกันและแก้ไขผลกระทบสิ่งแวดล้อมของโครงการ โรงแรมศรีพันวา โฮเต็ล ในระยะดำเนินการ แสดงดังตารางที่ 2.1
ตารางที่ 2.1 แบบรายงานผลการปฏิบัติตามมาตรการป้องกัน และแก้ไขผลกระทบสิ่งแวดล้อมของ โครงการ โรงแรมศรีพันวา โฮเต็ล (ต่อ)

มาตรการป้องกันและแก้ไขผลกระทบสิ่งแวดล้อม	ผลการปฏิบัติตามมาตรการป้องกันและแก้ไขผลกระทบสิ่งแวดล้อม ช่วงดำเนินการ	ปัญหา อุปสรรค ที่ไม่สามารถปฏิบัติตามมาตรการและแนวทางแก้ไข	อ้างอิง
4.2 อาชีวอนามัยและความปลอดภัย (ต่อ) (7) ตรวจสอบระบบสุขาภิบาลต่างๆ ภายในโครงการอย่างสม่ำเสมอ ทั้งระบบบำบัดน้ำเสีย และการจัดการมูลฝอย (8) กำชับให้มีการทำความสะอาดถังขยะ และที่พักมูลฝอยรวมของโครงการทุกวัน หลังจากการเก็บขยะเข้ามาเก็บขนมูลฝอย	- โรงแรมมีเจ้าหน้าที่คอยตรวจสอบระบบสุขาภิบาล ระบบบำบัดน้ำเสีย และการจัดการมูลฝอย เป็นประจำ หากเกิดการชำรุดจะดำเนินการแก้ไขโดยทันที - โรงแรมมีเจ้าหน้าที่แผนกแม่บ้านคอยตรวจเช็คและทำความสะอาดถังขยะและห้องพักขยะรวมของโรงแรมทุกวัน หลังจากเก็บขนมูลฝอย	- -	รูปภาพที่ 2.23 การทำความสะอาดห้องพักขยะรวมและถังขยะ
4.3 ทิศนียภาพ (1) ในการจัดพื้นที่สีเขียวให้มีการปลูกไม้ยืนต้นที่สอดคล้องกับสภาพพื้นที่ในบริเวณพื้นที่ว่างของโครงการ (2) โครงการได้จัดให้มีพื้นที่สีเขียวคิดเป็นพื้นที่ทั้งหมด 138 ตารางเมตร (ร้อยละ 10.05 ของพื้นที่โครงการ) (3) จัดให้มีเจ้าหน้าที่ดูแลรักษาพื้นที่สีเขียวให้มีสภาพน่าดูอยู่เสมอ เพื่อความสวยงามและความปลอดภัยของผู้พักอาศัย	- ภายโรงแรมมีพื้นที่สีเขียวสำหรับการปลูกไม้ยืนต้นที่สอดคล้องกับสภาพพื้นที่ว่างของโครงการ ตามมาตรการกำหนด รวมถึงมีคนสวนที่คอยดูแลรักษาพื้นที่สีเขียวภายในโรงแรมให้มีสภาพน่าดูอยู่เสมอ และสวยงามอยู่ตลอดเวลา ระยะดำเนินการ	-	รูปภาพที่ 2.1 พื้นที่สีเขียว

ผลการดำเนินการตามมาตรการป้องกันและแก้ไขผลกระทบสิ่งแวดล้อมของโครงการ โรงแรมศรีพันวา โฮเต็ล เฟส 2 ในระยะดำเนินการ แสดงดังตารางที่ 2.1

ตารางที่ 2.1 แบบรายงานผลการปฏิบัติตามมาตรการป้องกัน และแก้ไขผลกระทบสิ่งแวดล้อมของ โครงการ โรงแรมศรีพันวา โฮเต็ล เฟส 2

มาตรการป้องกันและแก้ไขผลกระทบสิ่งแวดล้อม	ผลการปฏิบัติตามมาตรการป้องกันและแก้ไขผลกระทบสิ่งแวดล้อม ช่วงดำเนินการ	ปัญหา อุปสรรค ที่ไม่สามารถปฏิบัติตามมาตรการและแนวทางแก้ไข	อ้างอิง
1. ทรัพยากรทางกายภาพ			
1.1 สภาพภูมิประเทศ ไม่มีมาตรการกำหนด	-	-	-
1.2 ทรัพยากรดินและการเกิดดินถล่ม ไม่มีมาตรการกำหนด	-	-	-
1.3 การเกิดแผ่นดินไหว			
(1) จัดเส้นทางหนีภัยในบริเวณโครงการ เมื่อเกิดเหตุการณ์ภัยพิบัติขึ้นผู้อาศัยในพื้นที่โครงการก็สามารถอพยพไปยังจุดที่ปลอดภัยได้อย่างรวดเร็วและไม่เกิดการขุละมุน	- โรงแรมจัดเส้นทางหนีไฟพร้อมป้ายเส้นทางอพยพหนีภัยไว้บริเวณทางเดินในอาคาร ซึ่งเป็นเส้นทางเดียวกับเส้นทางอพยพหนีไฟ ที่มองเห็นได้ชัดเจนและสามารถไปยังจุดที่ปลอดภัยได้อย่างรวดเร็วและไม่เกิดการขุละมุน	-	รูปภาพที่ 2.44 บริเวณพื้นที่จุดรวมพล
(2) ติดป้ายประชาสัมพันธ์เพื่อให้ความรู้ด้านการปฏิบัติตน กรณีเกิดแผ่นดินไหวแก่ผู้พักอาศัย	- โรงแรมมีการติดป้ายประชาสัมพันธ์เพื่อให้ความรู้ด้านการปฏิบัติตน กรณีเกิดแผ่นดินไหว บริเวณส่วนกลาง ที่มองเห็นชัดเจน		-

ผลการดำเนินการตามมาตรการป้องกันและแก้ไขผลกระทบสิ่งแวดล้อมของโครงการ โรงแรมศรีพันวา โฮเต็ล เฟส 2 ในระยะดำเนินการ แสดงดังตารางที่ 2.1

ตารางที่ 2.1 แบบรายงานผลการปฏิบัติตามมาตรการป้องกัน และแก้ไขผลกระทบสิ่งแวดล้อมของ โครงการ โรงแรมศรีพันวา โฮเต็ล เฟส 2 (ต่อ)

มาตรการป้องกันและแก้ไขผลกระทบสิ่งแวดล้อม	ผลการปฏิบัติตามมาตรการป้องกันและแก้ไขผลกระทบสิ่งแวดล้อม ช่วงดำเนินการ	ปัญหา อุปสรรค ที่ไม่สามารถปฏิบัติตามมาตรการและแนวทางแก้ไข	อ้างอิง
1.3 การเกิดแผ่นดินไหว (ต่อ) (3) จัดทำคู่มือการปฏิบัติตัวเพื่อให้เกิดความปลอดภัย เมื่อเกิดแผ่นดินไหวแก่ผู้อาศัยในโครงการ (4) ติดตามข่าวสารเป็นประจำ เพื่อเตรียมการป้องกันได้ทันเหตุการณ์ (5) เตรียมพร้อมประสานงานกับหน่วยงานที่รับผิดชอบหากเกิดกรณีแผ่นดินไหว ได้แก่ หน่วยงานบรรเทาสาธารณภัย เพื่อให้ความช่วยเหลือผู้อาศัยในการอพยพออกจากอาคารได้ทันทั่วทั้ง (6) จัดให้มีการซ้อมอพยพหนีภัยของผู้ที่พักอาศัยและพนักงานในโครงการด้วย หรือหากจังหวัดมีการฝึกซ้อมอพยพหนีภัย พนักงานของโครงการจะต้องเข้าร่วมการฝึกดังกล่าวด้วย เพื่อให้เกิดความเข้าใจและปฏิบัติได้ถูกต้องเมื่อเกิดเหตุการณ์จริงขึ้น และให้มีการซักซ้อมอย่างน้อยปีละครั้ง	- ทางโรงแรมมีคู่มือการปฏิบัติตัวเพื่อให้เกิดความปลอดภัย เมื่อเกิดแผ่นดินไหวแก่ผู้อาศัยในโครงการ และถ้าเกิดเหตุการณ์การสั่นสะเทือน ทางโรงแรมมี Website standby แจ้งเตือน และทางเจ้าหน้าที่ของโรงแรมจะแจ้งข่าวสารเสียงตามสายโดยการใช้อุปกรณ์สื่อสาร หรือโทรศัพท์ให้ทุกคนทราบ พร้อมแนวปฏิบัติเบื้องต้นเกี่ยวกับการปฏิบัติตนเพื่อให้เกิดความปลอดภัยแก่ผู้พักอาศัยในโรงแรมทราบโดยทันที - โรงแรมมีเบอร์ติดต่อไปยังหน่วยงานภายนอกต่างๆ เช่น หน่วยงานท้องถิ่น หน่วยงานบรรเทาสาธารณภัย และโรงพยาบาล เพื่อประสานกรณีฉุกเฉิน รวมทั้งมีการติดตั้งโทรศัพท์ภายในห้องพักเพื่อติดต่อในกรณีเกิดเหตุฉุกเฉิน - โรงแรมมีแผนป้องกันและระงับอัคคีภัย รวมถึงมาตรการประสานงานขอความช่วยเหลือจากหน่วยงานบรรเทาสาธารณภัยนอก เพื่อความสะดวกรวดเร็วเมื่อเกิดเหตุฉุกเฉิน และโรงแรมจัดให้มีการฝึกซ้อมดับเพลิงและอพยพหนีไฟอย่างน้อยปีละ 1 ครั้ง ดำเนินการซ้อมอพยพล่าสุดเมื่อวันที่ 4 กันยายน 2567	- - - ทางโครงการมีแผนการดำเนินการซ้อมอพยพในรอบเดือนกรกฎาคม - ธันวาคม 2568	เอกสารแนบที่ 6 แผนป้องกันและระงับอัคคีภัย / สึนามิ รูปภาพที่ 2.41 โทรศัพท์ติดต่อกภายในห้องพัก รูปภาพที่ 2.54 การซ้อมอพยพหนีไฟ เอกสารแนบที่ 6 แผนป้องกันและระงับอัคคีภัย / สึนามิ เอกสารแนบที่ 10 รายงานการซ้อมอพยพหนีไฟ

ตารางที่ 2.1 แบบรายงานผลการปฏิบัติตามมาตรการป้องกัน และแก้ไขผลกระทบสิ่งแวดล้อมของ โครงการ โรงแรมศรีพัญญา โฮเทล เฟส 2 (ต่อ)

มาตรการป้องกันและแก้ไขผลกระทบสิ่งแวดล้อม	ผลการปฏิบัติตามมาตรการป้องกันและแก้ไขผลกระทบสิ่งแวดล้อม ช่วงดำเนินการ	ปัญหา อุปสรรค ที่ไม่สามารถปฏิบัติตามมาตรการและแนวทางแก้ไข	อ้างอิง
1.4 คุณภาพอากาศ (1) ติดป้ายให้ผู้พักอาศัยดับเครื่องยนต์ในกรณีที่ไม่มีการขับเคลื่อน เช่น กรณีที่จอดรถผู้พักอาศัยคนอื่น และลดความเร็วของยานพาหนะภายในโครงการเพื่อลดปัญหาเรื่องฝุ่นฟุ้งกระจาย (2) จำกัดความเร็วของรถภายในโครงการ เพื่อป้องกันการฟุ้งกระจายของฝุ่นบริเวณผิวถนน โดยติดป้ายจำกัดความเร็วหรือทำสัญญาณบนผิวถนน (3) จัดพื้นที่สีเขียวโดยรอบพื้นที่โครงการ รวมทั้งดูแลรักษาและเพิ่มพื้นที่สีเขียวบริเวณพื้นที่ว่าง เพื่อให้ช่วยดูดซับมลสารที่เกิดจากยานพาหนะที่เข้ามาในพื้นที่โครงการ	- โรงแรมมีการติดตั้งป้าย “ป้ายดับเครื่องยนต์ในพื้นที่ ” จอดรถ ซึ่งสามารถมองเห็นได้ชัดเจน และได้กำชับให้เจ้าหน้าที่ควบคุมดูแลอย่างเคร่งครัด - โรงแรมมีการติดตั้งป้ายจำกัดความเร็วไม่เกิน 20 กม./ชม. ไว้บริเวณที่มองเห็นได้ชัดเจน และได้ติดตั้งสัญญาณ เพื่อควบคุมความเร็วของรถภายในโครงการ เพื่อป้องกันการฟุ้งกระจายของฝุ่นบริเวณผิวถนน และช่วยลดระดับเสียงที่เกิดจากการแล่นของรถยนต์ลดลงไปด้วย - ทางโรงแรมได้จัดให้มีพื้นที่สีเขียว โดยรอบพื้นที่โครงการ ตามที่กำหนดไว้ในมาตรการ เพื่อช่วยลดความร้อน รวมทั้งดูดซับก๊าซคาร์บอนไดออกไซด์ เพื่อช่วยลดมลสารที่เกิดจากยานพาหนะที่เข้ามาในพื้นที่โครงการ และจัดให้มีคนสวน ดูแลรักษาพื้นที่จัดภูมิทัศน์ภายในโรงแรมให้มีความสวยงามเป็นระเบียบตลอดระยะเวลาดำเนินการ	- - -	- รูปภาพที่ 2.35 ป้ายจำกัดความเร็ว 20 กม./ชม. รูปภาพที่ 2.28 พื้นที่สีเขียว

ผลการดำเนินการตามมาตรการป้องกันและแก้ไขผลกระทบสิ่งแวดล้อมของโครงการ โรงแรมศรีพันวา โฮเต็ล เฟส 2 ในระยะดำเนินการ แสดงดังตารางที่ 2.1
ตารางที่ 2.1 แบบรายงานผลการปฏิบัติตามมาตรการป้องกัน และแก้ไขผลกระทบสิ่งแวดล้อมของ โครงการ โรงแรมศรีพันวา โฮเต็ล เฟส 2 (ต่อ)

มาตรการป้องกันและแก้ไขผลกระทบสิ่งแวดล้อม	ผลการปฏิบัติตามมาตรการป้องกันและแก้ไขผลกระทบสิ่งแวดล้อม ช่วงดำเนินการ	ปัญหา อุปสรรค ที่ไม่สามารถปฏิบัติตามมาตรการและแนวทางแก้ไข	อ้างอิง
1.5 เสียงและความสั่นสะเทือน (1) จำกัดความเร็วของรถยนต์ภายในพื้นที่โครงการให้ไม่เกิน 30 กิโลเมตร/ชั่วโมง (2) ทำป้ายประชาสัมพันธ์ให้ดับเครื่องยนต์เมื่อจอดรถ (3) ปลุกต้นไม้ยืนต้นเป็นรั้วกันเสียงโดยรอบโครงการ	- โรงแรมมีการติดตั้งป้ายจำกัดความเร็วไม่เกิน 20 กม./ชม. ไว้บริเวณที่มองเห็นได้ชัดเจน และได้ติดตั้งสนุน เพื่อควบคุมความเร็วของรถภายในโครงการ เพื่อป้องกันการฟุ้งกระจายของฝุ่นบริเวณผิวถนน และช่วยลดระดับเสียงที่เกิดจากการแล่นของรถยนต์ลงไปด้วย - โรงแรมมีการติดตั้งป้าย “ป้ายดับเครื่องยนต์ในพื้นที่ ” จอดรถ ซึ่งสามารถมองเห็นได้ชัดเจน และได้กำชับให้เจ้าหน้าที่ควบคุมดูแลอย่างเคร่งครัด - โครงการได้มีการปลูกไม้ยืนต้นเป็นรั้วกันเสียง โดยรอบโครงการ เพื่อให้เกิดความร่มรื่นเพื่อช่วยลดความร้อน รวมทั้งดูดซับก๊าซคาร์บอนไดออกไซด์ และช่วยลดเสียงที่เกิดจากรถยนต์ของโครงการ	- - -	รูปภาพที่ 2.35 ป้ายจำกัดความเร็ว 20 กม./ชม. - รูปภาพที่ 2.28 พื้นที่สีเขียว

ผลการดำเนินการตามมาตรการป้องกันและแก้ไขผลกระทบสิ่งแวดล้อมของโครงการ โรงแรมศรีพันวา โฮเต็ล เฟส 2 ในระยะดำเนินการ แสดงดังตารางที่ 2.1

ตารางที่ 2.1 แบบรายงานผลการปฏิบัติตามมาตรการป้องกัน และแก้ไขผลกระทบสิ่งแวดล้อมของ โครงการ โรงแรมศรีพันวา โฮเต็ล เฟส 2 (ต่อ)

มาตรการป้องกันและแก้ไขผลกระทบสิ่งแวดล้อม	ผลการปฏิบัติตามมาตรการป้องกันและแก้ไขผลกระทบสิ่งแวดล้อม ช่วงดำเนินการ	ปัญหา อุปสรรค ที่ไม่สามารถปฏิบัติตามมาตรการและแนวทางแก้ไข	อ้างอิง
2. ทรัพยากรชีวภาพ 2.1 นิเวศวิทยาทางบก ไม่มีมาตรการกำหนด	-	-	-
2.2 นิเวศวิทยาทางน้ำ ไม่มีมาตรการกำหนด	-	-	-
3. คุณค่าการใช้ประโยชน์ของมนุษย์ 3.1 การใช้ประโยชน์ที่ดิน 3.1.1 การใช้ประโยชน์ที่ดินในปัจจุบัน ไม่มีมาตรการกำหนด	-	-	-
3.1.2 การใช้ประโยชน์ที่ดินตามผังเมืองรวม จังหวัดภูเก็ต พ.ศ. 2554 และฉบับที่ 4 พ.ศ. 2558 ไม่มีมาตรการกำหนด	-	-	-

ผลการดำเนินการตามมาตรการป้องกันและแก้ไขผลกระทบสิ่งแวดล้อมของโครงการ โรงแรมศรีพันวา โฮเต็ล เฟส 2 ในระยะดำเนินการ แสดงดังตารางที่ 2.1
ตารางที่ 2.1 แบบรายงานผลการปฏิบัติตามมาตรการป้องกัน และแก้ไขผลกระทบสิ่งแวดล้อมของ โครงการ โรงแรมศรีพันวา โฮเต็ล เฟส 2 (ต่อ)

มาตรการป้องกันและแก้ไขผลกระทบสิ่งแวดล้อม	ผลการปฏิบัติตามมาตรการป้องกันและแก้ไขผลกระทบสิ่งแวดล้อม ช่วงดำเนินการ	ปัญหา อุปสรรค ที่ไม่สามารถปฏิบัติตามมาตรการและแนวทางแก้ไข	อ้างอิง
3.2 การคมนาคมขนส่ง			
(1) จัดให้มีระบบการจราจรที่ปลอดภัย โดยติดตั้งป้ายแสดงทิศทางเดินรถเข้า-ออกภายในพื้นที่โครงการ	- โรงแรมมีเจ้าหน้าที่รักษาความปลอดภัยตั้งแต่ทางเข้าของโรงแรม ซึ่งคอยสอบถามข้อมูลบุคคลและสถานที่ที่ต้องการติดต่อ แล้วใช้วิทยุสื่อสารเพื่อแจ้งแก่เจ้าหน้าที่ประจำแต่ละจุดบนเส้นทางเดินรถ เพื่อให้ผู้มาติดต่อสามารถดูสัญญาณมือบอกทางไปยังพื้นที่โรงแรมได้ สำหรับพนักงานของโรงแรมได้มีนโยบายเตือนด้านการขับขี่ด้วยความระมัดระวัง เพื่อป้องกันอุบัติเหตุในโรงแรม	-	รูปภาพที่ 2.31 เจ้าหน้าที่รักษาความปลอดภัย
(2) ติดตั้งป้ายจำกัดความเร็วภายในพื้นที่โครงการ	- โรงแรมมีการติดตั้งป้ายจำกัดความเร็วไม่เกิน 20 กม./ชม. ไว้บริเวณที่มองเห็นได้ชัดเจน และได้ติดตั้งสัญญาณเพื่อควบคุมความเร็วของรถภายในโครงการ เพื่อป้องกันการฟุ้งกระจายของฝุ่นบริเวณผิวถนน และช่วยลดระดับเสียงที่เกิดจากการแล่นของรถยนต์ลงไปด้วย	-	รูปภาพที่ 2.35 ป้ายจำกัดความเร็ว 20 กม./ชม.
(3) ควบคุมการจราจรบริเวณทางเข้า-ออกพื้นที่โครงการ โดยจัดให้เจ้าหน้าที่รักษาความปลอดภัยคอยควบคุมดูแลและตรวจรถเข้า-ออกตลอดเวลา	- โรงแรมจัดให้มีเจ้าหน้าที่รักษาความปลอดภัยคอยควบคุมดูแลการจราจรตั้งแต่ทางเข้า-ออกเป็นกะ ตลอด 24 ชั่วโมง	-	รูปภาพที่ 2.31 เจ้าหน้าที่รักษาความปลอดภัย

ผลการดำเนินการตามมาตรการป้องกันและแก้ไขผลกระทบสิ่งแวดล้อมของโครงการ โรงแรมศรีพินา โอเต็ล เฟส 2 ในระยะดำเนินการ แสดงดังตารางที่ 2.1

ตารางที่ 2.1 แบบรายงานผลการปฏิบัติตามมาตรการป้องกัน และแก้ไขผลกระทบสิ่งแวดล้อมของ โครงการ โรงแรมศรีพินา โอเต็ล เฟส 2 (ต่อ)

มาตรการป้องกันและแก้ไขผลกระทบสิ่งแวดล้อม	ผลการปฏิบัติตามมาตรการป้องกันและแก้ไขผลกระทบสิ่งแวดล้อม ช่วงดำเนินการ	ปัญหา อุปสรรค ที่ไม่สามารถปฏิบัติตาม มาตรการและแนวทางแก้ไข	อ้างอิง
3.2 การคมนาคมขนส่ง (ต่อ) (4) จัดให้มีระบบไฟฟ้าส่องสว่าง บริเวณทางเข้า - ออกโครงการ และทางจราจรให้เพียงพอ (5) โครงการจัดให้มีที่จอดรถยนต์ จำนวน 1 คัน ซึ่งเป็นไปตาม กฎกระทรวง ฉบับที่ 7 (พ.ศ.2517) และเพียงพอต่อผู้พักอาศัยและการใช้บริการต่างๆ เพื่อเป็นการป้องกันไม่ให้เกิด ของผู้พักอาศัยในโครงการจอดกีดขวางเส้นทางการจราจร (6) ห้ามจอดรถทุกชนิดบริเวณทางเข้าออกโครงการบนถนน สาธารณะ และบริเวณไหล่ทาง (7) ติดตั้งป้ายโครงการ ลูกศรแสดงทิศทางบริเวณเข้า-ออก โครงการ ที่สามารถมองเห็นได้อย่างชัดเจน และใน ระยะทางที่จะชะลอได้ทันก่อนเข้าสู่โครงการได้อย่าง ปลอดภัย	- โรงแรมมีการติดตั้งระบบไฟฟ้าส่องสว่างบริเวณทางเข้า- ออกโรงแรม หากมีการชำรุด ทำการซ่อมแซมหรือเปลี่ยน ใหม่โดยทันที - ทางโรงแรมจัดให้มีที่จอดรถ จำนวน 16 คัน ซึ่งเป็นไป ตามกฎกระทรวง ฉบับที่ 7 (พ.ศ.2517) และฉบับที่ 64 (พ.ศ. 2555) และเพียงพอต่อผู้พักอาศัย และทางโรงแรมจัด ให้มีรถบริการรับส่งสำหรับผู้เข้าพักในโรงแรม - โรงแรมจัดให้มีเจ้าหน้าที่รักษาความปลอดภัยคอย ควบคุมดูแลการจราจรตั้งแต่ทางเข้า-ออกเป็นกะ ตลอด 24 ชั่วโมง - โรงแรมได้ติดตั้งป้ายโครงการในระยะที่สามารถชะลอรถ ได้ทันก่อนเข้าสู่โครงการได้อย่างปลอดภัย และสามารถ มองเห็นได้ชัดเจน	- - - -	รูปภาพที่ 2.36 ไฟฟ้าส่องสว่าง ทางเข้า-ออกโครงการ รูปภาพที่ 2.33 ลานจอดรถ รูปภาพที่ 2.31 เจ้าหน้าที่รักษา ความปลอดภัย รูปภาพที่ 2.32 ป้ายโครงการ

ผลการดำเนินการตามมาตรการป้องกันและแก้ไขผลกระทบสิ่งแวดล้อมของโครงการ โรงแรมศรีพันวา โฮเต็ล เฟส 2 ในระยะดำเนินการ แสดงดังตารางที่ 2.1
ตารางที่ 2.1 แบบรายงานผลการปฏิบัติตามมาตรการป้องกัน และแก้ไขผลกระทบสิ่งแวดล้อมของ โครงการ โรงแรมศรีพันวา โฮเต็ล เฟส 2 (ต่อ)

มาตรการป้องกันและแก้ไขผลกระทบสิ่งแวดล้อม	ผลการปฏิบัติตามมาตรการป้องกันและแก้ไขผลกระทบสิ่งแวดล้อม ช่วงดำเนินการ	ปัญหา อุปสรรค ที่ไม่สามารถปฏิบัติตาม มาตรการและแนวทางแก้ไข	อ้างอิง
3.3 การใช้น้ำ (1) ถังเก็บน้ำใต้ดิน ปริมาตร 16 ลูกบาศก์เมตร จำนวน 1 ถัง โครงการสามารถสำรองน้ำไว้ใช้ได้ประมาณ 3 วัน (2) จัดให้มีเจ้าหน้าที่คอยดูแลล้างทำความสะอาดถังน้ำใต้ดิน และถังเก็บน้ำสำรองเป็นประจำทุก ๆ 6 เดือน (3) มีการรณรงค์ให้ร่วมกันประหยัดน้ำ และเลือกใช้สุขภัณฑ์ ประหยัดน้ำ (4) ตรวจสอบการแจกจ่ายน้ำและเส้นท่อให้อยู่ในสภาพดีอยู่เสมอ หากพบว่าชำรุดให้แก้ไขทันที นอกจากนี้โครงการจะ หมั่นตรวจสอบระบบท่อน้ำ รวมถึงเครื่องสุขภัณฑ์ที่อาจจะ ชำรุด จนเป็นเหตุให้น้ำประปารั่วไหลได้ง่าย	 - โรงแรมมีถังเก็บน้ำที่ผ่านการปรับปรุงคุณภาพน้ำแล้ว และได้มีการสำรองน้ำโดยการซื้อน้ำจากบริษัทเอกชน เพื่อให้สามารถมีน้ำใช้ภายในโรงแรมอย่างเพียงพอ - โรงแรมมีเจ้าหน้าที่ คอยตรวจสอบและล้างทำความสะอาดถังเก็บน้ำใช้ เป็นประจำ ทุกๆ 6 เดือน - ทางโรงแรมได้มีการเลือกใช้สุขภัณฑ์ที่ประหยัดน้ำหรือ อุปกรณ์ที่มีประสิทธิภาพสูง ตามที่กำหนดในมาตรการ - โรงแรมมีเจ้าหน้าที่แผนกช่างคอยตรวจสอบการชำรุด ของระบบการแจกจ่ายน้ำและเส้นท่อ ให้อยู่ในสภาพดี เสมอตลอดระยะเวลาดำเนินการ หากพบการชำรุดทาง เจ้าหน้าที่จะดำเนินการซ่อมแซมโดยทันที	 - - - -	 รูปภาพที่ 2.37 ถังเก็บน้ำใช้ เอกสารแนบที่ 9 ระบบ สาธารณูปโภค - รูปภาพที่ 2.38 สุขภัณฑ์ที่ ประหยัดน้ำ รูปภาพที่ 2.40 การตรวจเช็ค เส้นท่อน้ำใช้/ระบบการจ่ายน้ำ

ผลการดำเนินการตามมาตรการป้องกันและแก้ไขผลกระทบสิ่งแวดล้อมของโครงการ โรงแรมศรีพันวา โฮเต็ล เฟส 2 ในระยะดำเนินการ แสดงดังตารางที่ 2.1
ตารางที่ 2.1 แบบรายงานผลการปฏิบัติตามมาตรการป้องกัน และแก้ไขผลกระทบสิ่งแวดล้อมของ โครงการ โรงแรมศรีพันวา โฮเต็ล เฟส 2 (ต่อ)

มาตรการป้องกันและแก้ไขผลกระทบสิ่งแวดล้อม	ผลการปฏิบัติตามมาตรการป้องกันและแก้ไขผลกระทบสิ่งแวดล้อม ช่วงดำเนินการ	ปัญหา อุปสรรค ที่ไม่สามารถปฏิบัติตามมาตรการและแนวทางแก้ไข	อ้างอิง
3.4 การระบายน้ำและการป้องกันน้ำท่วม (1) จัดให้มีบ่อท่วมน้ำของโครงการ มีปริมาตร 135 ลูกบาศก์เมตร จำนวน 1 บ่อ บริเวณด้านทิศตะวันตกของโครงการ เพื่อท่วมน้ำฝนไว้ในโครงการ (2) เลือกใช้เครื่องสูบน้ำที่มีอัตราการระบายน้ำไม่เกิน 0.0152 ลูกบาศก์เมตร/วินาที ซึ่งมีค่าเท่ากับอัตราการระบายน้ำกองมีโครงการ (3) ออกแบบให้มีบ่อพักน้ำ และติดตั้งตะแกรงดักมูลฝอย บริเวณจุดระบายน้ำออกจากท่อระบายน้ำของโครงการ (4) จัดให้ชุดลอกตะกอนในรางระบาย ท่อระบายน้ำ รวมถึงบ่อบำบัดน้ำอย่างสม่ำเสมอ เพื่อให้การระบายน้ำในพื้นที่โครงการมีประสิทธิภาพตลอดเวลา (5) จัดเจ้าหน้าที่คอยตรวจสอบดูแลรวบรวมระบบระบายน้ำของโครงการเป็นประจำ โดยเฉพาะช่วงฤดูฝน หากพบว่าชำรุดต้องแก้ไขทันที	<p>- โรงแรมมีบ่อท่วมน้ำ ปริมาตรตามที่กำหนด บริเวณด้านทิศตะวันตกของโครงการ เพื่อท่วมน้ำฝนไว้ในโครงการก่อนระบายน้ำออกสู่ทางทางระบายน้ำสาธารณะ พร้อมออกแบบให้มีบ่อบำบัดน้ำ และติดตั้งตะแกรงดักมูลฝอย บริเวณจุดระบายน้ำก่อนระบายออกสู่ทางระบายน้ำอย่างสม่ำเสมอ</p> <p>-สำหรับระบบบำบัดน้ำเสียเบื้องต้นของโรงแรม น้ำที่ผ่านการบำบัดและจะระบายออกสู่บ่อบำบัดน้ำและซึมลงดินในบริเวณโรงแรม</p> <p>- โรงแรมมีเจ้าหน้าที่แผนกช่างคอยตรวจสอบสิ่งอุดตัน ขวางทางไหลของน้ำในรางระบายน้ำและภายในบ่อบำบัดน้ำ และทำความสะอาดเป็นประจำ หรือตามความเหมาะสม</p> <p>- โรงแรมมีเจ้าหน้าที่แผนกช่างคอยตรวจสอบดูแลระบบรวบรวมระบายน้ำเป็นประจำ โดยเฉพาะช่วงฤดูฝน หากพบว่าการชำรุดจะดำเนินการแก้ไขโดยทันที</p>	<p>-</p> <p>-</p> <p>-</p> <p>-</p>	<p>รูปภาพที่ 2.54 บ่อท่วมน้ำและบ่อบำบัดน้ำ</p> <p>-</p> <p>-</p> <p>รูปภาพที่ 2.16 รางระบายน้ำและการทำความสะอาด</p>

ผลการดำเนินการตามมาตรการป้องกันและแก้ไขผลกระทบสิ่งแวดล้อมของโครงการ โรงแรมศรีพันวา โฮเต็ล เฟส 2 ในระยะดำเนินการ แสดงดังตารางที่ 2.1

ตารางที่ 2.1 แบบรายงานผลการปฏิบัติตามมาตรการป้องกัน และแก้ไขผลกระทบสิ่งแวดล้อมของ โครงการ โรงแรมศรีพันวา โฮเต็ล เฟส 2 (ต่อ)

มาตรการป้องกันและแก้ไขผลกระทบสิ่งแวดล้อม	ผลการปฏิบัติตามมาตรการป้องกันและแก้ไขผลกระทบสิ่งแวดล้อม ช่วงดำเนินการ	ปัญหา อุปสรรค ที่ไม่สามารถปฏิบัติตาม มาตรการและแนวทางแก้ไข	อ้างอิง
<p>3.5 การจัดการน้ำเสีย</p> <p>(1) โครงการบำบัดน้ำเสียทั้งหมดจากทุกกิจกรรมของโครงการ รวมถึงน้ำเสียจากห้องพักรวมด้วย ด้วยถังบำบัดน้ำเสีย แบบเติมอากาศชนิดที่มีตัวกลางยัดเกาะ จำนวน 2 ถัง ที่สามารถรองรับน้ำเสียได้ 3 ลูกบาศก์เมตร เพื่อให้มีคุณภาพตามเกณฑ์มาตรฐานควบคุมการระบายน้ำทิ้งจากอาคารประเภท ค ก่อนรวบรวมลงสู่บ่อเก็บน้ำดิบ ส่วนที่เหลือจะระบายลงสู่ท่อระบายน้ำของโครงการก่อนระบายลงสู่รางระบายน้ำ และเข้าสู่รางระบายน้ำส่วนกลางของโครงการศรีพันวาต่อไป</p> <p>(2) ปลุกต้นไม้โดยรอบโครงการ โดยเป็นไม้ยืนต้นประมาณ 6 ต้น เพื่อช่วยในการดูดซับปริมาณก๊าซที่เกิดขึ้นจากระบบบำบัดน้ำเสียได้</p>	<p>- โรงแรมจัดให้มีระบบบำบัดน้ำเสียชนิดสำเร็จรูป จำนวน 2 ชุด และถังดักไขมัน จำนวน 1 ชุด เพื่อบำบัดน้ำทิ้งให้มีคุณภาพตามเกณฑ์มาตรฐาน สำหรับน้ำที่ผ่านการบำบัดแล้วจะเข้าสู่บ่อบำบัด และมีการติดตั้งตะแกรงดักมูลฝอยบริเวณจุดระบายน้ำก่อนระบายออกสู่ทางระบายน้ำสาธารณะ ทั้งนี้ทางโรงแรมมีการจัดเก็บสถิติปริมาณการใช้ไฟฟ้าที่ใช้เดินระบบบำบัดน้ำเสียทุกเดือน และสรุปผลรายงานสถิติและข้อมูลที่เก็บจากแหล่งกำเนิดมลพิษฯ (แบบ ทส.1 และแบบ ทส.2) ส่งให้เทศบาลตำบลวิชิต ทุกเดือน</p> <p>- โรงแรมได้ปลูกไม้ยืนต้นโดยรอบโรงแรม เพื่อช่วยในการดูดซับปริมาณก๊าซที่เกิดขึ้นจากระบบบำบัดน้ำเสีย</p>	<p>-</p> <p>-</p>	<p>รูปภาพที่ 2.42 ระบบบำบัดน้ำเสีย</p> <p>เอกสารแนบที่ 4 ผลการติดตามตรวจสอบคุณภาพสิ่งแวดล้อมและแบบบันทึก ทส1 ทส2</p> <p>รูปภาพที่ 2.28 พื้นที่สีเขียว</p>

ตารางที่ 2.1 แบบรายงานผลการปฏิบัติตามมาตรการป้องกัน และแก้ไขผลกระทบสิ่งแวดล้อมของ โครงการ โรงแรมศรีพัญญา โฮเทล เฟส 2 (ต่อ)

มาตรการป้องกันและแก้ไขผลกระทบสิ่งแวดล้อม	ผลการปฏิบัติตามมาตรการป้องกันและแก้ไขผลกระทบสิ่งแวดล้อม <u>ช่วงดำเนินการ</u>	ปัญหา อุปสรรค ที่ไม่สามารถปฏิบัติตามมาตรการและแนวทางแก้ไข	อ้างอิง
3.5 การจัดการน้ำเสีย (ต่อ) (3) ติดตั้งมิเตอร์ระบบบำบัดน้ำเสียแยกจากระบบไฟฟ้าส่วนอื่น เพื่อตรวจสอบและควบคุมให้มีการเดินระบบบำบัดน้ำเสียตลอดเวลา (4) จัดให้มีพนักงานดูแลถังดักไขมันรวม โดยดักไขมันออกตามความจำเป็นทุกสัปดาห์ นอกจากนี้จะล้างถังดักไขมันทุก 6 เดือน เพื่อให้การทำงานของถังดักไขมันมีประสิทธิภาพ โดยกากไขมันที่ตักกำจัดจะนำไปตากแห้ง ก่อนรวบรวมให้เทศบาลตำบลวิจิตรเกษณไปกำจัดต่อไป (5) จัดให้มีการตรวจสอบและบำรุงรักษาระบบบำบัดน้ำเสีย เพื่อให้มีประสิทธิภาพในการบำบัดน้ำเสียเป็นไปตามที่ออกแบบไว้อยู่เสมอ รวมทั้งจัดให้มีการอบรมหรือให้ความรู้เกี่ยวกับระบบบำบัดน้ำเสียแก่เจ้าหน้าที่ที่ดูแลรับผิดชอบระบบบำบัดน้ำเสีย (6) จัดให้มีเจ้าหน้าที่ที่มีความรู้ความชำนาญในด้านการบำบัดน้ำเสีย ดูแลระบบบำบัดน้ำเสียภายในโครงการ (7) ทำการสุบตะกอนจากถังเก็บตะกอนอย่างสม่ำเสมอ โดยติดต่อดูดสิ่งปฏิกูลของเทศบาลตำบลวิจิตรให้เข้ามาดำเนินการ	- การติดตั้งมิเตอร์ไฟฟ้าของระบบบำบัดน้ำเสียของโรงแรม ไม่ได้แยกจากระบบไฟฟ้าส่วนอื่น ซึ่งจะใช้ไฟฟ้ารวมกับส่วนอื่นเพื่อควบคุมให้มีการเดินระบบบำบัดน้ำเสียตลอดเวลา - ทางโรงแรมมีเจ้าหน้าที่ดูแลถังดักไขมันในแต่ละห้องพัก เพื่อให้การทำงานของถังดักไขมันมีประสิทธิภาพ - โรงแรมจัดให้มีเจ้าหน้าที่แผนกช่างของโรงแรมเป็นผู้รับผิดชอบดูแลและบำรุงรักษาระบบบำบัดน้ำเสียเป็นประจำและสรุปผลรายงานสถิติและข้อมูลที่เก็บจากแหล่งกำเนิดมลพิษฯ (แบบ ทส. 1 และแบบ ทส.2) ส่งให้เทศบาลตำบลวิจิตร ทุกเดือน - โรงแรมทำการสุบตะกอน/ไขมัน จากถัง เป็นประจำหรือตามความเหมาะสม โดยติดต่อดูดสิ่งปฏิกูลของเอกชนให้เข้ามาดำเนินการ โครงการได้ทำการสุบตะกอนล่าสุดเมื่อวันที่ 4 มิถุนายน 2567	- - - -	- - เอกสารแนบที่ 4 ผลการติดตามตรวจสอบคุณภาพสิ่งแวดล้อมและแบบบันทึก ทส1 ทส2 เอกสารแนบที่ 8 ใบเสร็จการสุบตะกอน/ไขมัน

ผลการดำเนินการตามมาตรการป้องกันและแก้ไขผลกระทบสิ่งแวดล้อมของโครงการ โรงแรมศรีพันวา โฮเต็ล เฟส 2 ในระยะดำเนินการ แสดงดังตารางที่ 2.1

ตารางที่ 2.1 แบบรายงานผลการปฏิบัติตามมาตรการป้องกัน และแก้ไขผลกระทบสิ่งแวดล้อมของ โครงการ โรงแรมศรีพันวา โฮเต็ล เฟส 2 (ต่อ)

มาตรการป้องกันและแก้ไขผลกระทบสิ่งแวดล้อม	ผลการปฏิบัติตามมาตรการป้องกันและแก้ไขผลกระทบสิ่งแวดล้อม ช่วงดำเนินการ	ปัญหา อุปสรรค ที่ไม่สามารถปฏิบัติตามมาตรการและแนวทางแก้ไข	อ้างอิง
3.6 การจัดการขยะมูลฝอย (1) ห้องพักขยะรวมของโครงการ บ่งออกเป็น 3 ห้อง เพื่อรองรับขยะเปียก ขยะแห้ง/ขยะรีไซเคิล และขยะอันตราย รองรับได้นาน 21 วัน โดยจะว่าจ้างหน่วยงานเอกชนที่ได้รับอนุญาตดำเนินการจากเทศบาลวิเชียรให้ดำเนินการเก็บขนขยะต่อไป (2) กวดขันให้พนักงานทำความสะอาดประจำโครงการรวบรวมขยะมูลฝอยภายในห้องพักขยะ อย่างน้อยวันละ 1 ครั้ง บรรจุลงในถุงขยะพร้อมมัดปากถุงให้เรียบร้อย ก่อนนำไปรวบรวมไว้ที่อาคารห้องพักขยะรวมของโครงการ (3) ทำความสะอาดห้องพักขยะรวมทุกครั้งหลังจากรถมาเก็บขนขยะ เพื่อป้องกันกลิ่นรบกวน และน้ำเสียที่เกิดจากการทำความสะอาดห้องพักขยะรวมจะรวบรวมเข้าสู่ระบบบำบัดน้ำเสียสำเร็จรูปของโครงการเพื่อทำการบำบัดต่อไป	- โรงแรมจัดให้มีถังรองรับขยะมูลฝอยไว้ในห้องพักทุกห้องห้องพัก พื้นที่ส่วนกลาง เป็นต้น ซึ่งสามารถรองรับขยะได้อย่างเพียงพอ โดยมีแม่บ้านทำหน้าที่รวบรวมมูลฝอยจากพื้นที่ส่วนต่างๆ ของโรงแรม บรรจุลงในถุงขยะพร้อมมัดปากถุงให้เรียบร้อยก่อนนำไปรวบรวมที่จุดพักขยะรวมของโรงแรมทุกวัน - สำหรับจุดพักขยะรวมของโรงแรม จะมีเจ้าหน้าที่รับผิดชอบของโรงแรมทำการขนขยะแต่ละประเภทไปยังโรงคัดแยกขยะของโรงแรม เพื่อการจัดการขยะแต่ละประเภท ได้แก่ ขยะทั่วไป และขยะอันตรายส่งกำจัดไปยังเทศบาลนครภูเก็ต - ทางโรงแรมมอบหมายให้แม่บ้าน ตรวจสอบดูแลความสะอาดบริเวณห้องพักขยะรวม ทุกครั้งที่มีการเก็บขน เพื่อป้องกันมูลฝอยตกหล่น ป้องกันกลิ่นรบกวน และเพื่อความสะอาดเรียบร้อย	- - -	รูปภาพที่ 2.48 ถังขยะมูลฝอยในพื้นที่ต่างๆ ของโรงแรม รูปภาพที่ 2.45 โรงคัดแยกขยะ รูปภาพที่ 2.47 จุดทำปุ๋ยหมักชีวภาพของโรงแรม เอกสารแนบที่ 7 ใบเสร็จมูลฝอย รูปภาพที่ 2.50 การทำความสะอาดห้องพักขยะรวมและถังขยะ

ผลการดำเนินการตามมาตรการป้องกันและแก้ไขผลกระทบสิ่งแวดล้อมของโครงการ โรงแรมศรีพันวา โฮเต็ล เฟส 2 ในระยะดำเนินการ แสดงดังตารางที่ 2.1

ตารางที่ 2.1 แบบรายงานผลการปฏิบัติตามมาตรการป้องกัน และแก้ไขผลกระทบสิ่งแวดล้อมของ โครงการ โรงแรมศรีพันวา โฮเต็ล เฟส 2 (ต่อ)

มาตรการป้องกันและแก้ไขผลกระทบสิ่งแวดล้อม	ผลการปฏิบัติตามมาตรการป้องกันและแก้ไขผลกระทบสิ่งแวดล้อม <u>ช่วงดำเนินการ</u>	ปัญหา อุปสรรค ที่ไม่สามารถปฏิบัติตามมาตรการและแนวทางแก้ไข	อ้างอิง
3.6 การจัดการขยะมูลฝอย (4) การเก็บแยกขยะเปียก ขยะแห้งให้กระทำตรงแหล่งเก็บขยะ ไม่ควรให้เก็บรวบรวมและนำมาแยกภายหลัง (5) รณรงค์ให้ผู้เข้าพักทิ้งขยะลงถังรองรับมูลฝอยที่ทางโครงการ จัดเตรียมให้เท่านั้น โดยแยกเป็นขยะเปียก ขยะแห้ง ขยะรีไซเคิล และขยะอันตราย	- ทางโรงแรมมีแม่บ้านคอยรวบรวมขยะทั้งหมดภายในโรงแรม โดยกำหนดให้แม่บ้านเก็บขยะแยกขยะเปียก-ขยะแห้ง รวมทั้งขยะรีไซเคิล ทิ้งในในแต่ละวันก่อนที่จะนำไปรวบรวมยังจุดพักขยะของโรงแรม - โรงแรมมีการติดป้ายรณรงค์ให้ผู้เข้าพักทิ้งขยะลงถังรองรับมูลฝอยที่ทางโครงการจัดเตรียมให้เท่านั้น ที่มองเห็นได้ชัดเจน โดยมีการเตรียมถังขยะไว้ในห้องพักทุกห้องพัก	- -	- -
3.7 ไฟฟ้า (1) ติดตั้ง Circuit Breaker : CB ด้านแรงดันต่ำ ซึ่งทำหน้าที่ตัดกระแสไฟฟ้าที่มีค่าสูงจากการลวลจรได้ (2) เปิดไฟส่วนกลางระหว่าง เวลา 18.00-06.00 น.	- โรงแรมมีการติดตั้งหม้อแปลงไฟฟ้า เป็นไปตามข้อกำหนดตามมาตรฐานการติดตั้งไฟฟ้าสำหรับประเทศไทย พ.ศ. 2545 - ทางโรงแรมมีการกำหนดระยะเวลาการเปิดไฟฟ้าส่วนกลาง ตามมาตรการกำหนด โดยการตั้งเวลาอัตโนมัติ (Timer)	- -	รูปภาพที่ 2.51 Circuit Breaker ของโรงแรม -

ผลการดำเนินการตามมาตรการป้องกันและแก้ไขผลกระทบสิ่งแวดล้อมของโครงการ โรงแรมศรีพินา โอเต็ล เฟส 2 ในระยะดำเนินการ แสดงดังตารางที่ 2.1

ตารางที่ 2.1 แบบรายงานผลการปฏิบัติตามมาตรการป้องกัน และแก้ไขผลกระทบสิ่งแวดล้อมของ โครงการ โรงแรมศรีพินา โอเต็ล เฟส 2 (ต่อ)

มาตรการป้องกันและแก้ไขผลกระทบสิ่งแวดล้อม	ผลการปฏิบัติตามมาตรการป้องกันและแก้ไขผลกระทบสิ่งแวดล้อม ช่วงดำเนินการ	ปัญหา อุปสรรค ที่ไม่สามารถปฏิบัติตามมาตรการและแนวทางแก้ไข	อ้างอิง
3.7 ไฟฟ้า (ต่อ) (3) เลือกใช้ไฟฟ้าสองส่วและอุปกรณ์ไฟฟ้าต่างๆ ส่วนกลาง แบบประหยัดพลังงาน และดูแลเรื่องการเปิดไฟส่องสว่าง เวลากลางคืนไม่ให้รบกวนผู้ที่อยู่อาศัยใกล้เคียง (4) บำรุงรักษาอุปกรณ์ระบบไฟฟ้าส่วนกลางเพื่อรักษาระดับการใช้ไฟฟ้าให้ต่ำ (5) ตรวจสอบและซ่อมบำรุงระบบไฟฟ้าส่วนกลางภายในโครงการให้อยู่ในสภาพดีอยู่เสมอ (6) อบรมเจ้าหน้าที่ทุกคนให้ตระหนักในเรื่องการประหยัดพลังงานเป็นประจำ (7) รณรงค์ให้ผู้พักอาศัยใช้ไฟฟ้าอย่างประหยัด (8) จัดเจ้าหน้าที่หมั่นทำความสะอาดหลอดไฟ และโคมไฟ ส่วนกลางอยู่เสมอ เพราะฝุ่นละอองที่เกาะหลอดไฟจะทำให้แสงสว่างลดน้อยลง	- โรงแรมมีการเลือกใช้อุปกรณ์ต่างๆ แบบประหยัดไฟ ที่สอดคล้องเหมาะสมกับค่าการออกแบบและลักษณะการใช้งาน - โรงแรมมีเจ้าหน้าที่แผนกช่างคอยตรวจสอบและบำรุงรักษาระบบไฟฟ้าส่วนกลางเป็นประจำ หากเกิดการเสียหายทางเจ้าหน้าที่จะดำเนินการแก้ไขโดยทันที - โรงแรมมีการติดป้ายรณรงค์ประหยัดงานที่มองเห็นได้อย่างชัดเจน เพื่อให้เจ้าหน้าที่หรือผู้พักอาศัยภายในโรงแรมตระหนักในเรื่องการประหยัดพลังงาน - โรงแรมมีเจ้าหน้าที่แผนกช่างคอยตรวจสอบและบำรุงรักษาระบบไฟฟ้าส่วนกลางเป็นประจำ หากเกิดการเสียหายทางเจ้าหน้าที่จะดำเนินการแก้ไขโดยทันที	- - - -	รูปภาพที่ 2.53 อุปกรณ์ไฟฟ้าส่องสว่างแบบประหยัดพลังงาน เอกสารแนบที่ 9 ระบบสาธารณูปโภค รูปภาพที่ 2.52 การซ่อมบำรุงอุปกรณ์ระบบไฟฟ้าส่วนกลาง - รูปภาพที่ 2.52 การซ่อมบำรุงอุปกรณ์ระบบไฟฟ้าส่วนกลาง

ผลการดำเนินการตามมาตรการป้องกันและแก้ไขผลกระทบสิ่งแวดล้อมของโครงการ โรงแรมศรีพันวา โฮเต็ล เฟส 2 ในระยะดำเนินการ แสดงดังตารางที่ 2.1
ตารางที่ 2.1 แบบรายงานผลการปฏิบัติตามมาตรการป้องกัน และแก้ไขผลกระทบสิ่งแวดล้อมของ โครงการ โรงแรมศรีพันวา โฮเต็ล เฟส 2 (ต่อ)

มาตรการป้องกันและแก้ไขผลกระทบสิ่งแวดล้อม	ผลการปฏิบัติตามมาตรการป้องกันและแก้ไขผลกระทบสิ่งแวดล้อม ช่วงดำเนินการ	ปัญหา อุปสรรค ที่ไม่สามารถปฏิบัติตามมาตรการและแนวทางแก้ไข	อ้างอิง
3.8 การป้องกันอัคคีภัย (1) จัดให้มีระบบป้องกันและแจ้งเตือนอัคคีภัยของโครงการให้เป็นไปตามกฎกระทรวงฉบับที่ 39 (พ.ศ.2537) กฎกระทรวงฉบับที่ 47 (พ.ศ.2540)และกฎกระทรวงฉบับที่ 55 (พ.ศ.2543) ออกตามความในพระราชบัญญัติควบคุมอาคาร พ.ศ.2522 (2) ตรวจสอบความพร้อมและประสิทธิภาพการทำงานของระบบป้องกันและระงับอัคคีภัยเป็นประจำทุก 6 เดือน หรือตามข้อกำหนดอายุการใช้งานของผลิตภัณฑ์/อุปกรณ์นั้น (3) จัดให้การซ้อมป้องกันอัคคีภัย และการใช้อุปกรณ์ดับเพลิงภายในโครงการอย่างน้อยปีละ 1 ครั้ง แก่พนักงานของโครงการเพื่อให้พนักงานและเจ้าหน้าที่ของโครงการเกิดความคุ้นเคย สามารถรับมือกับเหตุการณ์ที่อาจจะเกิดขึ้น รวมทั้งสามารถปฏิบัติงานและใช้เครื่องมือ/อุปกรณ์ได้อย่างถูกต้อง	 - โรงแรมได้ติดตั้งอุปกรณ์ป้องกันและแจ้งเตือนอัคคีภัยภายในบริเวณต่างๆ ของโรงแรม ซึ่งเป็นไปตามกฎกระทรวง ฯ เช่น ห้องพัก พื้นที่ส่วนกลาง โถงทางเดิน เป็นต้น - โรงแรมมีเจ้าหน้าที่คอยตรวจสอบประสิทธิภาพการทำงานของระบบป้องกันและระงับอัคคีภัย เป็นประจำทุกเดือน หากเกิดการชำรุด ทางเจ้าหน้าที่จะดำเนินการเปลี่ยนโดยทันที - โรงแรมมีแผนป้องกันและระงับอัคคีภัย รวมถึงมาตรการประสานงานขอความช่วยเหลือจากหน่วยงานบรรเทาสาธารณภัยนอก เพื่อความสะดวกรวดเร็วเมื่อเกิดเหตุฉุกเฉิน และ โรงแรมจัดให้มีการฝึกซ้อมดับเพลิงและอพยพหนีไฟอย่างน้อยปีละ 1 ครั้ง ดำเนินการซ้อมอพยพล่าสุดเมื่อวันที่ 4 กันยายน 2567	 - - - ทางโครงการมีแผนการดำเนินการซ้อมอพยพในรอบเดือนกรกฎาคม - ธันวาคม 2568	 รูปภาพที่ 2.46 อุปกรณ์ป้องกันและแจ้งเตือนอัคคีภัย เอกสารแนบที่ 5 เอกสารการตรวจสอบอุปกรณ์ป้องกันและระงับอัคคีภัย รูปภาพที่ 2.54 การซ้อมอพยพหนีไฟ เอกสารแนบที่ 6 แผนป้องกันและระงับอัคคีภัย / สีนามิ เอกสารแนบที่ 10 รายงานการซ้อมอพยพหนีไฟ

ผลการดำเนินการตามมาตรการป้องกันและแก้ไขผลกระทบสิ่งแวดล้อมของโครงการ โรงแรมศรีพันวา โฮเต็ล เฟส 2 ในระยะดำเนินการ แสดงดังตารางที่ 2.1

ตารางที่ 2.1 แบบรายงานผลการปฏิบัติตามมาตรการป้องกัน และแก้ไขผลกระทบสิ่งแวดล้อมของ โครงการ โรงแรมศรีพันวา โฮเต็ล เฟส 2 (ต่อ)

มาตรการป้องกันและแก้ไขผลกระทบสิ่งแวดล้อม	ผลการปฏิบัติตามมาตรการป้องกันและแก้ไขผลกระทบสิ่งแวดล้อม ช่วงดำเนินการ	ปัญหา อุปสรรค ที่ไม่สามารถปฏิบัติตามมาตรการและแนวทางแก้ไข	อ้างอิง
3.8 การป้องกันอัคคีภัย (ต่อ) (4) จัดให้มีจุดรวมพลจำนวน 1 จุด บริเวณพื้นที่สีเขียวด้านหน้าอาคาร มีพื้นที่ 5.3 ตารางเมตร คิดเป็นสัดส่วนของพื้นที่จุดรวมพลต่อผู้พักอาศัยภายในโครงการเท่ากับ 2.83 ตารางเมตร/คน หรือ 0.35 คน/ตารางเมตร เมื่อคิดผู้อยู่อาศัยในโครงการสูงสุด 15 คน (รวมจำนวนพนักงาน) (5) จัดให้มีพนักงานรักษาความปลอดภัย เพื่อดูแลความปลอดภัยในพื้นที่โครงการ (6) ติดป้ายแสดงวิธีการใช้อุปกรณ์ดับเพลิงอย่างชัดเจนที่จุดติดตั้งทุกจุด (7) จัดทำผังเส้นทางอพยพหนีไฟ ไปยังจุดรวมพล ติดไว้บริเวณทางเดินในอาคาร (8) มีการจัดตั้งกรรมการป้องกันอัคคีภัยโดยกำหนดบทบาทหน้าที่ (9) จัดให้มีแผนฉุกเฉินเตรียมการสำหรับกรณีเกิดอัคคีภัย	 - โรงแรมจัดให้มีจุดรวมพลบริเวณพื้นที่สีเขียวด้านหน้าโรงแรม เพื่อให้สามารถอพยพได้อย่างสะดวก รวดเร็ว และปลอดภัย - โรงแรมมีเจ้าหน้าที่รักษาความปลอดภัยตั้งแต่ทางเข้าของโรงแรม โดยแบ่งเป็นกะ ตลอด 24 ชั่วโมง เพื่อกอยอำนวยความสะดวกแก่ผู้พักอาศัย เจ้าหน้าที่ รวมถึงผู้มาติดต่อ - บริเวณถังดับเพลิงของโรงแรม ได้ติดป้ายแสดงวิธีการใช้อุปกรณ์ดับเพลิงที่มองเห็นได้อย่างชัดเจน - ผังเส้นทางอพยพหนีไฟไปยังจุดรวมพลกำลังอยู่ระหว่างการจัดทำ ซึ่งจะติดไว้บริเวณทางเดินในอาคาร แต่ทางโรงแรมได้ติดตั้งป้ายทางหนีไฟไว้บริเวณทางเดินภายในอาคาร - โรงแรมได้จัดทำแผนฉุกเฉินสำหรับกรณีเกิดอัคคีภัยไว้เรียบร้อยแล้ว	 - - - -	 รูปภาพที่ 2.44 บริเวณพื้นที่จุดรวมพล รูปภาพที่ 2.31 เจ้าหน้าที่รักษาความปลอดภัย - - เอกสารแนบที่ 6 แผนป้องกันและระงับอัคคีภัย / สีนามิ

ผลการดำเนินการตามมาตรการป้องกันและแก้ไขผลกระทบสิ่งแวดล้อมของโครงการ โรงแรมศรีพันวา โฮเต็ล เฟส 2 ในระยะดำเนินการ แสดงดังตารางที่ 2.1

ตารางที่ 2.1 แบบรายงานผลการปฏิบัติตามมาตรการป้องกัน และแก้ไขผลกระทบสิ่งแวดล้อมของ โครงการ โรงแรมศรีพันวา โฮเต็ล เฟส 2 (ต่อ)

มาตรการป้องกันและแก้ไขผลกระทบสิ่งแวดล้อม	ผลการปฏิบัติตามมาตรการป้องกันและแก้ไขผลกระทบสิ่งแวดล้อม <u>ช่วงดำเนินการ</u>	ปัญหา อุปสรรค ที่ไม่สามารถปฏิบัติตามมาตรการและแนวทางแก้ไข	อ้างอิง
3.9 การระบายอากาศและความร้อน (1) ทำความสะอาดเครื่องปรับอากาศเป็นประจำ เพื่อเพิ่มประสิทธิภาพในการทำงาน และยังเป็นการป้องกันการสะสมของเชื้อโรค (2) ดูแลตรวจสอบอุปกรณ์ที่ใช้ระบายอากาศให้สามารถใช้งานได้อยู่เสมอ (3) ติดตั้งป้ายห้ามติดเครื่องยนต์ทิ้งไว้ภายในบริเวณที่จอดรถ ให้สามารถสังเกตเห็นได้อย่างชัดเจนและทั่วถึง (4) จัดให้มีไม้ยืนต้นภายในโครงการให้มากที่สุด เพื่อลดความร้อนจากการระบายอากาศของเครื่องปรับอากาศ	 - ทางโรงแรมมีเจ้าหน้าที่คอยตรวจสอบและทำความสะอาดเครื่องปรับอากาศ เป็นประจำทุก 1 เดือน เพื่อเพิ่มประสิทธิภาพในการทำงาน - โรงแรมมีการติดตั้งป้าย “ป้ายดับเครื่องยนต์ในพื้นที่จอด ” รถ ซึ่งสามารถมองเห็นได้ชัดเจน และได้กำชับให้เจ้าหน้าที่ควบคุมดูแลอย่างเคร่งครัด - โรงแรมจัดให้มีพื้นที่สีเขียวที่เป็นไม้ยืนต้นภายในโรงแรม เพื่อลดร้อนจากการระบายอากาศ	 - - -	 รูปภาพที่ 2.29 การทำความสะอาดเครื่องปรับอากาศ - รูปภาพที่ 2.28 พื้นที่สีเขียว

ผลการดำเนินการตามมาตรการป้องกันและแก้ไขผลกระทบสิ่งแวดล้อมของโครงการ โรงแรมศรีพันวา โฮเต็ล เฟส 2 ในระยะดำเนินการ แสดงดังตารางที่ 2.1
ตารางที่ 2.1 แบบรายงานผลการปฏิบัติตามมาตรการป้องกัน และแก้ไขผลกระทบสิ่งแวดล้อมของ โครงการ โรงแรมศรีพันวา โฮเต็ล เฟส 2 (ต่อ)

มาตรการป้องกันและแก้ไขผลกระทบสิ่งแวดล้อม	ผลการปฏิบัติตามมาตรการป้องกันและแก้ไขผลกระทบสิ่งแวดล้อม <u>ช่วงดำเนินการ</u>	ปัญหา อุปสรรค ที่ไม่สามารถปฏิบัติตามมาตรการและแนวทางแก้ไข	อ้างอิง
4. คุณภาพชีวิต 4.1 สภาพสังคมและเศรษฐกิจ (1) โครงการจะพิจารณาประชาชนในท้องถิ่นเพื่อเข้าทำงาน ก่อน เพื่อเป็นการส่งเสริมการมีรายได้ของประชาชนในท้องถิ่น และสนับสนุนพร้อมส่งเสริมกิจกรรมและประเพณีของท้องถิ่น และกิจกรรมทางศาสนา (2) จัดให้มีเจ้าหน้าที่ของโครงการสำหรับติดตามและประชาสัมพันธ์ รวมถึงรับฟังความคิดเห็นของประชาชน โดยรอบอย่างสม่ำเสมอ (3) กำหนดให้มีระเบียบปฏิบัติควบคุมการอยู่อาศัยของผู้พักอาศัยในโครงการ ได้แก่ - จะต้องไม่นำวัตถุระเบิด วัตถุไวไฟ แก๊สหุงต้ม หรือวัสดุอุปกรณ์ใดๆ อันจะก่อให้เกิดอัคคีภัยได้ เข้ามาภายในบริเวณอาคารโดยเด็ดขาด - กรณีผ่านเข้า-ออกบริเวณภายในโครงการ โปรดให้ความร่วมมือกับเจ้าหน้าที่ปฏิบัติตามกฎระเบียบที่ฝ่ายจัดการโครงการกำหนดไว้อย่างเคร่งครัด	 - ทางโรงแรมมีนโยบายในการพิจารณาการรับบุคคลในท้องถิ่นเพื่อเข้าทำงาน ซึ่งตามเหมาะสมของงานและบุคคล - ทางโรงแรมส่งเสริมสนับสนุนกิจกรรมของชุมชน เช่น บริจาคโลหิต บริจาคสิ่งของ กิจกรรมปลูกป่า และทำความสะอาดพื้นที่ในชุมชน เป็นต้น - โรงแรมมีการจัดกิจกรรมที่สร้างความเข้าใจกับประชาชนใกล้เคียงพื้นที่โรงแรมในโอกาสต่าง ๆ เพื่อเข้าไปคุยแลกเปลี่ยนข้อคิดเห็นต่างๆกับประชาชนโดยรอบ - โรงแรมได้ชี้แจงกฎระเบียบการเข้าพักอาศัยแก่ผู้เข้าพักตั้งแต่การ Check in ครั้งแรก	 - - -	 รูปภาพที่ 2.30 การร่วมกิจกรรมกับชุมชน รูปภาพที่ 2.30 การร่วมกิจกรรมกับชุมชน -

ผลการดำเนินการตามมาตรการป้องกันและแก้ไขผลกระทบสิ่งแวดล้อมของโครงการ โรงแรมศรีพันวา โฮเต็ล เฟส 2 ในระยะดำเนินการ แสดงดังตารางที่ 2.1

ตารางที่ 2.1 แบบรายงานผลการปฏิบัติตามมาตรการป้องกัน และแก้ไขผลกระทบสิ่งแวดล้อมของ โครงการ โรงแรมศรีพันวา โฮเต็ล เฟส 2 (ต่อ)

มาตรการป้องกันและแก้ไขผลกระทบสิ่งแวดล้อม	ผลการปฏิบัติตามมาตรการป้องกันและแก้ไขผลกระทบสิ่งแวดล้อม ช่วงดำเนินการ	ปัญหา อุปสรรค ที่ไม่สามารถปฏิบัติตามมาตรการและแนวทางแก้ไข	อ้างอิง
<p>4.1 สภาพสังคมและเศรษฐกิจ (ต่อ)</p> <p>(3) กำหนดให้มีระเบียบปฏิบัติควบคุมการอยู่อาศัยของผู้พักอาศัยในโครงการ ได้แก่</p> <ul style="list-style-type: none"> - ห้ามเหล้าหรือทั้งเศษอาหาร ขยะหรือสิ่งของต่างๆ ออกไปนอกกระเบื้องห้องพัก และห้ามทิ้งน้ำปุน เศษวัสดุตกแต่งก่อสร้าง ผ้าอนามัย และน้ำที่เป็นตะกอนจับแข็ง ลงในท่อระบายน้ำทั้งโถสุขภัณฑ์โดยเด็ดขาด - ห้ามกระทำการติดสิ่งพิมพ์ เครื่องหมายสัญลักษณ์ป้ายโฆษณาทุกชนิด ในบริเวณพื้นที่ส่วนกลางและประตูหน้าต่างผนังกระเบื้องหรือส่วนใดภายนอกห้องพัก - ผู้ใช้บริการให้ความร่วมมือกับเจ้าหน้าที่รักษาความปลอดภัย -ปฏิบัติตามกฎระเบียบจราจร การนำรถเข้า-ออกภายในโครงการอย่างเคร่งครัด -ไม่อนุญาตให้ใช้ประโยชน์ห้องพักนำสัตว์เข้ามาเลี้ยงภายในห้องพักและไว้ในบริเวณอาคารโดยไม่มีข้อยกเว้น 	<p>- โรงแรมได้ชี้แจงกฎระเบียบการเข้าพักอาศัยแก่ผู้เข้าพักตั้งแต่การ Check in ครั้งแรก</p>	-	-

ผลการดำเนินการตามมาตรการป้องกันและแก้ไขผลกระทบสิ่งแวดล้อมของโครงการ โรงแรมศรีพันวา โฮเต็ล เฟส 2 ในระยะดำเนินการ แสดงดังตารางที่ 2.1

ตารางที่ 2.1 แบบรายงานผลการปฏิบัติตามมาตรการป้องกัน และแก้ไขผลกระทบสิ่งแวดล้อมของ โครงการ โรงแรมศรีพันวา โฮเต็ล เฟส 2 (ต่อ)

มาตรการป้องกันและแก้ไขผลกระทบสิ่งแวดล้อม	ผลการปฏิบัติตามมาตรการป้องกันและแก้ไขผลกระทบสิ่งแวดล้อม ช่วงดำเนินการ	ปัญหา อุปสรรค ที่ไม่สามารถปฏิบัติตามมาตรการและแนวทางแก้ไข	อ้างอิง
4.2 อาชีวอนามัยและความปลอดภัย (1) จัดให้มีเจ้าหน้าที่รักษาความปลอดภัยให้ปฏิบัติหน้าที่อย่างเคร่งครัด และหมั่นตรวจตราพื้นที่ดูแลความปลอดภัยภายในโครงการตลอด 24 ชั่วโมง หากพบเหตุผิดปกติให้รีบติดต่อขอความช่วยเหลือจากหน่วยราชการที่มีหน้าที่ดูแลและบรรเทาสาธารณภัยทันที (2) จัดให้มีพนักงานอยู่ประจำ เพื่อให้ผู้พักอาศัยสามารถติดต่อหรือแจ้งเหตุได้ตลอด 24 ชั่วโมง (3) โครงการจัดให้มีระบบโทรทัศน์วงจรปิด (Closed Circuit Television System : CCTV) ซึ่งจะติดตั้งไว้กระจายโดยรอบพื้นที่โครงการ (4) ติดประกาศแจ้งเบอร์โทรศัพท์ฉุกเฉินของเจ้าหน้าที่โครงการหรือหน่วยงานราชการที่เกี่ยวข้องไว้อย่างชัดเจนในทุกชั้นในกรณีที่เกิดอัคคีภัย	- โรงแรมมีเจ้าหน้าที่รักษาความปลอดภัยตั้งแต่ทางเข้าของโรงแรม โดยแบ่งเป็นกะ ตลอด 24 ชั่วโมง เพื่อคอยอำนวยความสะดวกแก่ผู้พักอาศัย เจ้าหน้าที่ รวมถึงผู้มาติดต่อ - โรงแรมได้แจ้งเบอร์ติดต่อของล็อบบี้โรงแรมแก่ผู้พักอาศัย ซึ่งสามารถติดต่อได้ตลอด 24 ชั่วโมง - ภายในโรงแรมมีระบบโทรทัศน์วงจรปิด (CCTV) ซึ่งจะติดตั้งไว้กระจายโดยรอบพื้นที่โครงการ - ทางโรงแรมได้แจ้งเบอร์ติดต่อของเจ้าหน้าที่ให้แก่ผู้พักโดยมีการติดตั้งโทรศัพท์ภายในห้องพัก รวมถึงเบอร์ติดต่อเพื่อติดต่อในกรณีเกิดเหตุฉุกเฉิน	- - - -	รูปภาพที่ 2.31 เจ้าหน้าที่รักษาความปลอดภัย - รูปภาพที่ 2.39 ระบบโทรทัศน์วงจรปิด (CCTV) รูปภาพที่ 2.41 โทรศัพท์ติดต่อภายในห้องพัก รูปภาพที่ .249 เบอร์โทรฉุกเฉิน

ผลการดำเนินการตามมาตรการป้องกันและแก้ไขผลกระทบสิ่งแวดล้อมของโครงการ โรงแรมศรีพันวา โฮเต็ล เฟส 2 ในระยะดำเนินการ แสดงดังตารางที่ 2.1

ตารางที่ 2.1 แบบรายงานผลการปฏิบัติตามมาตรการป้องกัน และแก้ไขผลกระทบสิ่งแวดล้อมของ โครงการ โรงแรมศรีพันวา โฮเต็ล เฟส 2 (ต่อ)

มาตรการป้องกันและแก้ไขผลกระทบสิ่งแวดล้อม	ผลการปฏิบัติตามมาตรการป้องกันและแก้ไขผลกระทบสิ่งแวดล้อม <u>ช่วงดำเนินการ</u>	ปัญหา อุปสรรค ที่ไม่สามารถปฏิบัติตามมาตรการและแนวทางแก้ไข	อ้างอิง
4.2 อาชีวอนามัยและความปลอดภัย (ต่อ) (5) ติดป้ายแนะนำการใช้อุปกรณ์แต่ละตัว ไว้บริเวณที่ติดตั้งอุปกรณ์นั้น เพื่อให้ผู้อยู่อาศัยสามารถนำมาใช้งานได้ทันที (6) จัดเตรียมเครื่องมือปฐมพยาบาลเบื้องต้น พร้อมทั้งเตรียมพร้อมประสานงานกับโรงพยาบาลเพื่อนำผู้ได้รับบาดเจ็บส่งโรงพยาบาล หากเกิดอุบัติเหตุรุนแรง (7) ตรวจสอบประสิทธิภาพของระบบสัญญาณเตือนภัยภายในโครงการให้สามารถใช้งานได้	- บริเวณถังดับเพลิงของโรงแรม ได้ติดป้ายแสดงวิธีการใช้อุปกรณ์ดับเพลิงที่มองเห็นได้อย่างชัดเจน - ทางโรงแรมมีการจัดเตรียมเครื่องปฐมพยาบาลเบื้องต้นไว้ รวมทั้งเตรียมความพร้อมในการบริการจัดส่งผู้ที่ได้รับบาดเจ็บทั้งเจ้าหน้าที่ของโรงแรมและผู้พักอาศัย ไปยังโรงพยาบาล หากเกิดอุบัติเหตุอย่างรุนแรง - โรงแรมมีเจ้าหน้าที่คอยตรวจสอบประสิทธิภาพการทำงานของระบบป้องกันและระงับอัคคีภัย เป็นประจำทุกเดือน หากเกิดการชำรุด ทางเจ้าหน้าที่จะดำเนินการเปลี่ยนโดยทันที	- - -	- รูปภาพที่ 2.34 อุปกรณ์ปฐมพยาบาล เอกสารแนบที่ 5 เอกสารการตรวจสอบอุปกรณ์ป้องกันและระงับอัคคีภัย

ผลการดำเนินการตามมาตรการป้องกันและแก้ไขผลกระทบสิ่งแวดล้อมของโครงการ โรงแรมศรีพันวา โฮเต็ล เฟส 2 ในระยะดำเนินการ แสดงดังตารางที่ 2.1

ตารางที่ 2.1 แบบรายงานผลการปฏิบัติตามมาตรการป้องกัน และแก้ไขผลกระทบสิ่งแวดล้อมของ โครงการ โรงแรมศรีพันวา โฮเต็ล เฟส 2 (ต่อ)

มาตรการป้องกันและแก้ไขผลกระทบสิ่งแวดล้อม	ผลการปฏิบัติตามมาตรการป้องกันและแก้ไขผลกระทบสิ่งแวดล้อม ช่วงดำเนินการ	ปัญหา อุปสรรค ที่ไม่สามารถปฏิบัติตามมาตรการและแนวทางแก้ไข	อ้างอิง
4.2 อาชีวอนามัยและความปลอดภัย (ต่อ) (8) ตรวจสอบระบบสุขาภิบาลต่างๆ ภายในโครงการอย่างสม่ำเสมอ ทั้งระบบบำบัดน้ำเสีย และการจัดการมูลฝอย (9) กำชับให้มีการทำความสะอาดถังขยะ และที่พักมูลฝอยรวมของโครงการทุกวัน หลังจากการเก็บขนขยะเข้ามาเก็บขนมูลฝอย	- โรงแรมมีเจ้าหน้าที่คอยตรวจสอบระบบสุขาภิบาล ระบบบำบัดน้ำเสีย และการจัดการมูลฝอย เป็นประจำ หากเกิดการชำรุดจะดำเนินการแก้ไขโดยทันที - โรงแรมมีเจ้าหน้าที่แผนกแม่บ้านคอยตรวจเช็คและทำความสะอาดถังขยะและห้องพักขยะรวมของโรงแรมทุกวัน หลังจากเก็บขนมูลฝอย	-	รูปภาพที่ 2.50 การทำความสะอาดห้องพักขยะรวมและถังขยะ
4.3 ทัศนียภาพ (1) ในการจัดพื้นที่สีเขียวให้มีการปลูกไม้ยืนต้นที่สอดคล้องกับสภาพพื้นที่ในบริเวณพื้นที่ว่างของโครงการ (2) โครงการได้จัดให้มีพื้นที่สีเขียวคิดเป็นพื้นที่ทั้งหมด 138 ตารางเมตร (ร้อยละ 10.05 ของพื้นที่โครงการ) (3) จัดให้มีเจ้าหน้าที่ดูแลรักษาพื้นที่สีเขียวให้มีสภาพน่าดูอยู่เสมอ เพื่อความสวยงามและความปลอดภัยของผู้พักอาศัย	- ภายโรงแรมมีพื้นที่สีเขียวสำหรับการปลูกไม้ยืนต้นที่สอดคล้องกับสภาพพื้นที่ว่างของโครงการ ตามมาตรการกำหนด รวมทั้งมีคนสวนที่คอยดูแลรักษาพื้นที่สีเขียวภายในโรงแรมให้มีสภาพน่าดูอยู่เสมอ และสวยงามอยู่ตลอดเวลา ระยะดำเนินการ	-	รูปภาพที่ 2.28 พื้นที่สีเขียว

ผลการดำเนินการตามมาตรการป้องกันและแก้ไขผลกระทบสิ่งแวดล้อมของโครงการ โรงแรมศรีพินา โอเทล เฟส 2 ในระยะดำเนินการ แสดงดังตารางที่ 2.1

ตารางที่ 2.1 แบบรายงานผลการปฏิบัติตามมาตรการป้องกัน และแก้ไขผลกระทบสิ่งแวดล้อมของ โครงการ โรงแรมศรีพินา โอเทล เฟส 2 (ต่อ)

มาตรการป้องกันและแก้ไขผลกระทบสิ่งแวดล้อม	ผลการปฏิบัติตามมาตรการป้องกันและแก้ไขผลกระทบสิ่งแวดล้อม ช่วงดำเนินการ	ปัญหา อุปสรรค ที่ไม่สามารถปฏิบัติตามมาตรการและแนวทางแก้ไข	อ้างอิง
4.4 การบดบังแสงแดดและทิศทางลม (1) โครงการจะมีการแจ้งให้กับผู้ที่อยู่บริเวณใกล้เคียง หรือผู้ที่ได้รับผลกระทบทราบว่า หากในกรณีที่ได้รับผลกระทบจากการบดบังแสงแดดและทิศทางลม สามารถแจ้งหรือหารือกับทางโครงการในการแก้ไขผลกระทบดังกล่าว (2) หากการดำเนินโครงการส่งผลกระทบด้านการบดบังแสงแดดและทิศทางลมต่อผู้ที่อยู่อาศัยใกล้เคียง ในกรณีที่ทั้ง 2 ฝ่าย หาข้อตกลงกันไม่ได้ ให้ใช้ลักษณะไตรภาคีเพื่อเจรจาหาข้อตกลงกัน ประกอบด้วย ผู้ได้รับผลกระทบ ผู้ก่อให้เกิดผลกระทบ (บริษัท ชาญอิสสระ เรสซิเดนซ์ จำกัด) และคนกลาง คือ หน่วยงานท้องถิ่น (เทศบาลตำบลวิชิต) (3) ออกแบบการวางตัวอาคารของโครงการให้มีที่ว่างของแนวอาคารเว้นระยะห่างจากแนวเขตที่ดินทุกด้าน (4) ปลุกไม้ยืนต้นบริเวณที่ว่างโดยรอบอาคารและพื้นที่โครงการ เพื่อให้อากาศเกิดการไหลเวียน และช่วยลดความร้อนให้กับโครงการแลพื้นที่ข้างเคียงโครงการ (5) โครงการได้จัดให้มีพื้นที่สีเขียวคิดเป็นพื้นที่ทั้งหมด 138 ตารางเมตร (ร้อยละ 10.05 ของพื้นที่โครงการ)	- โรงแรมมีมาตรการชดเชยความเสียหายต่อชุมชนโดยรอบตามมาตรการกำหนดฯ ทั้งนี้เมื่อเกิดข้อร้องเรียนฯ โครงการจะมีการแต่งตั้งคณะกรรมการไตรภาคี และดำเนินการจัดหาแนวทางการแก้ไขปัญหา และการชดเชย ซึ่งในรอบเดือนมกราคม - มิถุนายน 2568 ไม่พบข้อร้องเรียนฯ - หากมีข้อร้องเรียนด้านการบดบังแสงแดดและลม ทางโครงการจะดำเนินการตามมาตรการกำหนดฯ ทั้งนี้เมื่อเกิดข้อร้องเรียนฯ โครงการจะมีการแต่งตั้งคณะกรรมการไตรภาคี และดำเนินการจัดหาแนวทางการแก้ไขปัญหา และการชดเชย ซึ่งในรอบเดือนมกราคม - มิถุนายน 2568 ไม่พบข้อร้องเรียนฯ - ตัวอาคารของโรงแรมมีการออกแบบให้ตัวอาคารของโครงการมีที่ว่างของแนวอาคารเว้นระยะห่างจากแนวเขตที่ดินทุกด้านตามมาตรการกำหนด - ภายโรงแรมมีพื้นที่สีเขียวสำหรับการปลูกไม้ยืนต้นที่สอดคล้องกับสภาพพื้นที่ว่างของโครงการ ตามมาตรการกำหนด รวมทั้งมีคนสวนที่คอยดูแลรักษาพื้นที่สีเขียว โรงแรมให้มีสภาพน่าอยู่เสมอ โรงแรมให้มีสภาพน่าอยู่เสมอ และสวยงามอยู่ตลอดเวลาในระยะดำเนินการ	- - - -	- - - รูปภาพที่ 2.28 พื้นที่สีเขียว

ผลการติดตามตรวจสอบคุณภาพสิ่งแวดล้อม ตามมาตรการติดตามตรวจสอบคุณภาพสิ่งแวดล้อมของโครงการ โรงแรมศรีพันวา โฮเต็ล ในระยะดำเนินการ แสดงดังตารางที่ 2.2
ตารางที่ 2.2 แบบรายงานผลการปฏิบัติตามมาตรการติดตามตรวจสอบผลกระทบสิ่งแวดล้อมของโครงการ โรงแรมศรีพันวา โฮเต็ล

มาตรการติดตามตรวจสอบผลกระทบสิ่งแวดล้อม	ผลการปฏิบัติตามมาตรการติดตามตรวจสอบผลกระทบสิ่งแวดล้อม ช่วงดำเนินการ	ปัญหา อุปสรรค ที่ไม่สามารถปฏิบัติตามมาตรการและแนวทางแก้ไข	อ้างอิง
1. ทรัพยากรกายภาพ			
1.1 สภาพภูมิประเทศ ไม่มีมาตรการกำหนด	-	-	-
1.2 ทรัพยากรดินและการเกิดดินถล่ม ไม่มีมาตรการกำหนด	-	-	-
1.3 ธรณีวิทยา และการเกิดแผ่นดินไหว (1) ตรวจสอบการจัดเส้นทางหนีภัยไว้ภายในบริเวณโครงการ ทุก 1 ปี ตลอดระยะดำเนินการ (2) ตรวจสอบการซ่อมแผนอพยพเพื่อความปลอดภัยของผู้ที่ พักอาศัยและพนักงานในโครงการ ทุก 1 ปี ตลอดช่วง ดำเนินการ	- โรงแรมมีแผนป้องกันและระงับอัคคีภัย รวมถึงมาตรการ ประสานงานขอความช่วยเหลือจากหน่วยงานบรรเทาสา ธารณภัยนอก เพื่อความสะดวกรวดเร็วเมื่อเกิดเหตุฉุกเฉิน และ โรงแรมจัดให้มีการฝึกซ้อมดับเพลิงและอพยพหนีไฟ อย่างน้อยปีละ 1 ครั้ง ดำเนินการซ้อมอพยพล่าสุดเมื่อวันที่ 4 กันยายน 2567	- ทางโครงการมีแผนดำเนินการซ่อม อพยพในรอบเดือนกรกฎาคม - ธันวาคม 2568	รูปภาพที่ 2.17 บริเวณพื้นที่จุดรวม พล รูปภาพที่ 2.54 การซ้อมอพยพหนีไฟ เอกสารแนบที่ 6 แผนป้องกันและ ระงับอัคคีภัย / สีนามิ เอกสารแนบที่ 10 รายงานการซ้อม อพยพหนีไฟ
1.4 คุณภาพอากาศ ไม่มีมาตรการกำหนด	-	-	-
1.5 เสียงและความสั่นสะเทือน ไม่มีมาตรการกำหนด	-	-	-

ผลการติดตามตรวจสอบคุณภาพสิ่งแวดล้อม ตามมาตรการติดตามตรวจสอบคุณภาพสิ่งแวดล้อมของโครงการ โรงแรมศรีพันวา โฮเต็ล ในระยะดำเนินการ แสดงดังตารางที่ 2.2
ตารางที่ 2.2 แบบรายงานผลการปฏิบัติตามมาตรการติดตามตรวจสอบผลกระทบสิ่งแวดล้อมของโครงการ โรงแรมศรีพันวา โฮเต็ล (ต่อ)

มาตรการติดตามตรวจสอบผลกระทบสิ่งแวดล้อม	ผลการปฏิบัติตามมาตรการติดตามตรวจสอบผลกระทบสิ่งแวดล้อม <u>ช่วงดำเนินการ</u>	ปัญหา อุปสรรค ที่ไม่สามารถปฏิบัติตามมาตรการและแนวทางแก้ไข	อ้างอิง
2. ทรัพยากรชีวภาพ 2.1 นิเวศวิทยาทางบก ไม่มีมาตรการกำหนด	-	-	-
2.2 นิเวศทางน้ำ ไม่มีมาตรการกำหนด	-	-	-
3. คุณค่าการใช้ประโยชน์ของมนุษย์ 3.1 การใช้ประโยชน์ที่ดิน 3.1.1 การใช้ประโยชน์ที่ดินในปัจจุบัน ไม่มีมาตรการกำหนด	-	-	-
3.1.2 การใช้ประโยชน์ที่ดินตามผังเมืองรวม จังหวัดภูเก็ต พ.ศ. 2554 และ (ฉบับที่ 4) พ.ศ. 2558 ไม่มีมาตรการกำหนด	-	-	-
3.1.3 การใช้ประโยชน์ที่ดินตามเขตพื้นที่และมาตรการคุ้มครองสิ่งแวดล้อม ไม่มีมาตรการกำหนด	-	-	-

ผลการติดตามตรวจสอบคุณภาพสิ่งแวดล้อม ตามมาตรการติดตามตรวจสอบคุณภาพสิ่งแวดล้อมของโครงการ โรงแรมศรีพันวา โฮเต็ล ในระยะดำเนินการ แสดงดังตารางที่ 2.2
ตารางที่ 2.2 แบบรายงานผลการปฏิบัติตามมาตรการติดตามตรวจสอบผลกระทบสิ่งแวดล้อมของโครงการ โรงแรมศรีพันวา โฮเต็ล (ต่อ)

มาตรการติดตามตรวจสอบผลกระทบสิ่งแวดล้อม	ผลการปฏิบัติตามมาตรการติดตามตรวจสอบผลกระทบสิ่งแวดล้อม ช่วงดำเนินการ	ปัญหา อุปสรรค ที่ไม่สามารถปฏิบัติตามมาตรการและแนวทางแก้ไข	อ้างอิง
3.2 การคมนาคมขนส่ง (1) ตรวจสอบการอำนวยความสะดวกในการเข้าออกโครงการ ทุกวันตลอดระยะเวลาดำเนินการ (2) ห้ามจอดรถบริเวณทางเข้า-ออกบนถนนสาธารณะและไหล่ทาง ทุกวันตลอดระยะเวลาดำเนินการ	- โรงแรมมีเจ้าหน้าที่รักษาความปลอดภัยตั้งแต่ทางเข้าของโรงแรม ซึ่งคอยสอบถามข้อมูลบุคคลและสถานที่ที่ต้องการติดต่อ แล้วใช้วิทยุสื่อสารเพื่อแจ้งแก่เจ้าหน้าที่ประจำแต่ละจุดบนเส้นทางเดินรถ เพื่อให้ผู้มาติดต่อสามารถดูสัญญาณมือบอกทางไปยังพื้นที่โรงแรมได้ สำหรับพนักงานของโรงแรมได้มีนโยบายเตือนด้านการขับขีรถด้วยความระมัดระวัง เพื่อป้องกันอุบัติเหตุในโรงแรม	-	รูปภาพที่ 2.4 เจ้าหน้าที่รักษาความปลอดภัย
3.3 การใช้น้ำ (1) ตรวจสอบการรั่วไหลของน้ำในเส้นท่อ ทุกเดือนตลอดระยะเวลาดำเนินการ	- โรงแรมมีเจ้าหน้าที่แผนกช่างคอยตรวจสอบการชำรุดของระบบการแจกจ่ายน้ำและเส้นท่อ ให้อยู่ในสภาพดีเสมอตลอดระยะเวลาดำเนินการ หากพบการชำรุดทางเจ้าหน้าที่จะดำเนินการซ่อมแซมโดยทันที	-	รูปภาพที่ 2.13 การตรวจเช็คเส้นท่อน้ำใช้/ระบบการจ่ายน้ำ

ผลการติดตามตรวจสอบคุณภาพสิ่งแวดล้อม ตามมาตรการติดตามตรวจสอบคุณภาพสิ่งแวดล้อมของโครงการ โรงแรมศรีพันวา โฮเต็ล ในระยะดำเนินการ แสดงดังตารางที่ 2.2
ตารางที่ 2.2 แบบรายงานผลการปฏิบัติตามมาตรการติดตามตรวจสอบผลกระทบสิ่งแวดล้อมของโครงการ โรงแรมศรีพันวา โฮเต็ล (ต่อ)

มาตรการติดตามตรวจสอบผลกระทบสิ่งแวดล้อม	ผลการปฏิบัติตามมาตรการติดตามตรวจสอบผลกระทบสิ่งแวดล้อม ช่วงดำเนินการ	ปัญหา อุปสรรค ที่ไม่สามารถปฏิบัติตามมาตรการและแนวทางแก้ไข	อ้างอิง
3.4 การระบายน้ำและป้องกันน้ำท่วม (1) ตรวจสอบท่อระบายน้ำของโครงการ ทุก 6 เดือน ตลอดระยะเวลาดำเนินการ (2) ตรวจสอบเครื่องสูบน้ำ ทุก 6 เดือน ตลอดระยะเวลาดำเนินการ (3) ตรวจสอบการขุดลอกตะกอน ทุก 6 เดือน ตลอดระยะเวลาดำเนินการ	- โรงแรมมีเจ้าหน้าที่แผนกช่างคอยตรวจสอบสิ่งอุดตัน ขวางทางไหลของน้ำในรางระบายน้ำและภายในบ่อพักน้ำ และทำความสะอาดเป็นประจำ หรือตามความเหมาะสม - โรงแรมมีเจ้าหน้าที่แผนกช่างคอยตรวจสอบดูแลระบบรวบรวมระบายน้ำเป็นประจำ โดยเฉพาะช่วงฤดูฝน หากพบการชำรุดจะดำเนินการแก้ไขโดยทันที	- -	รูปภาพที่ 2.16 รางระบายน้ำและการทำความสะอาด รูปภาพที่ 2.16 รางระบายน้ำและการทำความสะอาด
3.5 การจัดการน้ำเสีย (1) ตรวจสอบและจดบันทึกการทำงานของระบบบำบัดน้ำเสียของโครงการ ทุก 6 เดือน ตลอดระยะเวลาดำเนินการ (2) การตรวจสอบมาตรฐานการระบายน้ำทิ้งจากอาคารประเภท ข จากประกาศกระทรวงทรัพยากรธรรมชาติและสิ่งแวดล้อม เรื่อง กำหนดมาตรฐานควบคุมการระบายน้ำทิ้งจากอาคารบางประเภทและบางขนาด ทุกเดือน ตลอดระยะเวลาดำเนินการ	- โรงแรมจัดให้มีเจ้าหน้าที่แผนกช่างของโรงแรมเป็นผู้รับผิดชอบดูแลและบำรุงรักษาระบบบำบัดน้ำเสียเป็นประจำ และสรุปผลรายงานสถิติและข้อมูลที่เก็บจากแหล่งกำเนิดมลพิษฯ (แบบ ทส.1 และแบบ ทส.2) ส่งให้เทศบาลตำบลวิชิต ทุกเดือน และโรงแรมได้จัดจ้าง บริษัท บีเค เนเจอร์ ทอร์ส จำกัด ในการตรวจวัดคุณภาพน้ำทิ้งอาคาร เพื่อตรวจสอบประสิทธิภาพของระบบบำบัดน้ำโครงการตามมาตรฐานการระบายน้ำทิ้งจากอาคารประเภท ค	-	รูปภาพที่ 3.1 การเก็บตัวอย่างน้ำ เอกสารแนบที่ 4 ผลการติดตามตรวจสอบคุณภาพสิ่งแวดล้อมและแบบบันทึก ทส 1, ทส.2

ผลการติดตามตรวจสอบคุณภาพสิ่งแวดล้อม ตามมาตรการติดตามตรวจสอบคุณภาพสิ่งแวดล้อมของโครงการ โรงแรมศรีพันวา โฮเต็ล ในระยะดำเนินการ แสดงดังตารางที่ 2.2
ตารางที่ 2.2 แบบรายงานผลการปฏิบัติตามมาตรการติดตามตรวจสอบผลกระทบสิ่งแวดล้อมของโครงการ โรงแรมศรีพันวา โฮเต็ล (ต่อ)

มาตรการติดตามตรวจสอบผลกระทบสิ่งแวดล้อม	ผลการปฏิบัติตามมาตรการติดตามตรวจสอบผลกระทบสิ่งแวดล้อม ช่วงดำเนินการ	ปัญหา อุปสรรค ที่ไม่สามารถปฏิบัติตามมาตรการและแนวทางแก้ไข	อ้างอิง
3.6 การจัดการมูลฝอย (1) ตรวจสอบความสามารถในการรองรับรองรับถึงขยะการ รั่วซึมของถังขยะ ทุกเดือนตลอดระยะเวลาดำเนินการ (2) ตรวจสอบปริมาณมูลฝอยตกค้างและทำความสะอาดที่พัก ขยะทุกสัปดาห์ ตลอดระยะเวลาดำเนินการ	- ทางโรงแรมได้มอบหมายให้แม่บ้านเป็นผู้ดูแลตรวจสอบ ความสภาพของห้องพักมูลฝอย ความสามารถในการรองรับรองรับถึงขยะการรั่วซึมของถังขยะ และตรวจสอบปริมาณ มูลฝอยตกค้าง รวมถึงทำความสะอาดที่พักขยะทุกสัปดาห์ ตลอดระยะเวลาที่เปิดดำเนินการ	-	รูปภาพที่ 2.23 การล้างทำความสะอาดห้องพักขยะและถังขยะ เอกสารแนบที่ 7 ใบเสร็จมูลฝอย
3.7 ไฟฟ้า ไม่มีมาตรการกำหนด	-	-	-
3.8 การป้องกันอัคคีภัย (1) ตรวจสอบสภาพการใช้ของอุปกรณ์ป้องกันอัคคีภัยทุก ชนิด หากพบการชำรุดต้องเปลี่ยนใหม่ทันที ทุก 6 เดือน ตลอดระยะเวลาดำเนินการ หรือตามคำแนะนำของผู้ผลิต	- โรงแรมมีเจ้าหน้าที่คอยตรวจสอบประสิทธิภาพการทำงาน ของระบบป้องกันและระงับอัคคีภัย เป็นประจำทุกเดือน หากเกิดการชำรุด ทางเจ้าหน้าที่จะดำเนินการเปลี่ยนโดย ทันที	-	เอกสารแนบที่ 5 เอกสารการ ตรวจสอบอุปกรณ์ป้องกันและระงับ อัคคีภัย

ผลการติดตามตรวจสอบคุณภาพสิ่งแวดล้อม ตามมาตรการติดตามตรวจสอบคุณภาพสิ่งแวดล้อมของโครงการ โรงแรมศรีพันวา โฮเต็ล ในระยะดำเนินการ แสดงดังตารางที่ 2.2

ตารางที่ 2.2 แบบรายงานผลการปฏิบัติตามมาตรการติดตามตรวจสอบผลกระทบสิ่งแวดล้อมของโครงการ โรงแรมศรีพันวา โฮเต็ล (ต่อ)

มาตรการติดตามตรวจสอบผลกระทบสิ่งแวดล้อม	ผลการปฏิบัติตามมาตรการติดตามตรวจสอบผลกระทบสิ่งแวดล้อม <u>ช่วงดำเนินการ</u>	ปัญหา อุปสรรค ที่ไม่สามารถปฏิบัติตามมาตรการและแนวทางแก้ไข	อ้างอิง
3.9 การระบายอากาศและความร้อน ไม่มีมาตรการกำหนด	-	-	-
4. คุณภาพชีวิต 4.1 สภาพสังคมและเศรษฐกิจ ไม่มีมาตรการกำหนด	-	-	-
4.2 อาชีวอนามัยและความปลอดภัย ไม่มีมาตรการกำหนด	-	-	-
4.3 ทัศนียภาพ ไม่มีมาตรการกำหนด	-	-	-
4.4 การบดบังแสงแดดและทิศทางลม ไม่มีมาตรการกำหนด	-	-	-

ผลการติดตามตรวจสอบคุณภาพสิ่งแวดล้อม ตามมาตรการติดตามตรวจสอบคุณภาพสิ่งแวดล้อมของโครงการ โรงแรมศรีพันวา โฮเต็ล เฟส 2 ในระยะดำเนินการ แสดงดังตารางที่ 2.2

ตารางที่ 2.2 แบบรายงานผลการปฏิบัติตามมาตรการติดตามตรวจสอบผลกระทบสิ่งแวดล้อมของโครงการ โรงแรมศรีพันวา โฮเต็ล เฟส 2

มาตรการติดตามตรวจสอบผลกระทบสิ่งแวดล้อม	ผลการปฏิบัติตามมาตรการติดตามตรวจสอบผลกระทบสิ่งแวดล้อม ช่วงดำเนินการ	ปัญหา อุปสรรค ที่ไม่สามารถปฏิบัติตามมาตรการและแนวทางแก้ไข	อ้างอิง
1. ทรัพยากรกายภาพ 1.1 สภาพภูมิประเทศ ไม่มีมาตรการกำหนด	-	-	-
1.2 ทรัพยากรดินและการเกิดดินถล่ม ไม่มีมาตรการกำหนด	-	-	-
1.3 ธรณีวิทยา และการเกิดแผ่นดินไหว (1) ตรวจสอบการจัดเส้นทางหนีภัยไว้ภายในบริเวณโครงการ ทุก 1 ปี ตลอดระยะดำเนินการ (2) ตรวจสอบการซ่อมแผนอพยพเพื่อความปลอดภัยของผู้ที่พักอาศัยและพนักงานในโครงการ ทุก 1 ปี ตลอดช่วงดำเนินการ	- โรงแรมมีเจ้าหน้าที่คอยตรวจสอบเส้นทางหนีไฟพร้อมป้ายเส้นทางอพยพหนีภัยบริเวณทางเดินในอาคาร ซึ่งเป็นเส้นทางเดียวกับเส้นทางอพยพหนีไฟ ที่มองเห็นได้ชัดเจนและสามารถไปยังจุดที่ปลอดภัยได้อย่างรวดเร็วและไม่เกิดการขุมน หากเกิดการชำรุด ดำเนินการซ่อมแซมหรือเปลี่ยนใหม่โดยทันที รวมทั้งโรงแรมจัดให้มีการฝึกซ้อมดับเพลิงและอพยพหนีไฟอย่างน้อยปีละ 1 ครั้ง ทางโครงการได้ดำเนินการการซ้อมอพยพหนีไฟล่าสุดเมื่อวันที่ 4 กันยายน 2567	- ทางโครงการมีแผนการดำเนินการซ่อมอพยพในรอบเดือนกรกฎาคม - ธันวาคม 2568	รูปภาพที่ 2.44 บริเวณพื้นที่จุดรวมพล รูปภาพที่ 2.54 การซ้อมอพยพหนีไฟ เอกสารแนบที่ 6 แผนป้องกันและระงับอัคคีภัย / สีนามิ เอกสารแนบที่ 10 รายงานการซ้อมอพยพหนีไฟ
1.4 คุณภาพอากาศ ไม่มีมาตรการกำหนด	-	-	-
1.5 เสียงและความสั่นสะเทือน ไม่มีมาตรการกำหนด	-	-	-

ผลการติดตามตรวจสอบคุณภาพสิ่งแวดล้อม ตามมาตรการติดตามตรวจสอบคุณภาพสิ่งแวดล้อมของโครงการ โรงแรมศรีพันวา โฮเต็ล เฟส 2 ในระยะดำเนินการ แสดงดังตารางที่ 2.2
ตารางที่ 2.2 แบบรายงานผลการปฏิบัติตามมาตรการติดตามตรวจสอบผลกระทบสิ่งแวดล้อมของโครงการ โรงแรมศรีพันวา โฮเต็ล เฟส 2 (ต่อ)

มาตรการติดตามตรวจสอบผลกระทบสิ่งแวดล้อม	ผลการปฏิบัติตามมาตรการติดตามตรวจสอบผลกระทบสิ่งแวดล้อม <u>ช่วงดำเนินการ</u>	ปัญหา อุปสรรค ที่ไม่สามารถปฏิบัติตามมาตรการและแนวทางแก้ไข	อ้างอิง
2. ทรัพยากรชีวภาพ 2.1 นิเวศวิทยาทางบก ไม่มีมาตรการกำหนด	-	-	-
2.2 นิเวศทางน้ำ ไม่มีมาตรการกำหนด	-	-	-
3. คุณค่าการใช้ประโยชน์ของมนุษย์ 3.1 การใช้ประโยชน์ที่ดิน 3.1.1 การใช้ประโยชน์ที่ดินในปัจจุบัน ไม่มีมาตรการกำหนด	-	-	-
3.1.2 การใช้ประโยชน์ที่ดินตามผังเมืองรวม จังหวัดภูเก็ต พ.ศ. 2554 และ (ฉบับที่ 4) พ.ศ. 2558 ไม่มีมาตรการกำหนด	-	-	-
3.1.3 การใช้ประโยชน์ที่ดินตามเขตพื้นที่และมาตรการคุ้มครองสิ่งแวดล้อม ไม่มีมาตรการกำหนด	-	-	-

ผลการติดตามตรวจสอบคุณภาพสิ่งแวดล้อม ตามมาตรการติดตามตรวจสอบคุณภาพสิ่งแวดล้อมของโครงการ โรงแรมศรีพันวา โฮเต็ล เฟส 2 ในระยะดำเนินการ แสดงดังตารางที่ 2.2

ตารางที่ 2.2 แบบรายงานผลการปฏิบัติตามมาตรการติดตามตรวจสอบผลกระทบสิ่งแวดล้อมของโครงการ โรงแรมศรีพันวา โฮเต็ล เฟส 2 (ต่อ)

มาตรการติดตามตรวจสอบผลกระทบสิ่งแวดล้อม	ผลการปฏิบัติตามมาตรการติดตามตรวจสอบผลกระทบสิ่งแวดล้อม ช่วงดำเนินการ	ปัญหา อุปสรรค ที่ไม่สามารถปฏิบัติตามมาตรการและแนวทางแก้ไข	อ้างอิง
3.2 การคมนาคมขนส่ง (1) ตรวจสอบการอำนวยความสะดวกในการเข้าออกโครงการทุกวันตลอดระยะเวลาดำเนินการ (2) ห้ามจอดรถบริเวณทางเข้า-ออกบนถนนสาธารณะและไหล่ทาง ทุกวันตลอดระยะเวลาดำเนินการ	- โรงแรมมีเจ้าหน้าที่รักษาความปลอดภัยตั้งแต่ทางเข้าของโรงแรม ซึ่งคอยสอบถามข้อมูลบุคคลและสถานที่ที่ต้องการติดต่อแล้วใช้วิทยุสื่อสารเพื่อแจ้งแก่เจ้าหน้าที่ประจำแต่ละจุดบนเส้นทางเดินรถ เพื่อให้ผู้มาติดต่อสามารถดูสัญญาณมือบอกทางไปยังพื้นที่โรงแรมได้ สำหรับพนักงานของโรงแรมได้มีนโยบายเตือนด้านการขับขีรถด้วยความระมัดระวัง เพื่อป้องกันอุบัติเหตุในโรงแรม	-	รูปภาพที่ 2.31 เจ้าหน้าที่รักษาความปลอดภัย
3.3 การใช้น้ำ (1) ตรวจสอบการรั่วไหลของน้ำในเส้นท่อ ทุกเดือนตลอดระยะเวลาดำเนินการ	- โรงแรมมีเจ้าหน้าที่แผนกช่างคอยตรวจสอบการชำรุดของระบบการแจกจ่ายน้ำและเส้นท่อ ให้อยู่ในสภาพดีเสมอตลอดระยะเวลาดำเนินการ หากพบการชำรุดทางเจ้าหน้าที่จะดำเนินการซ่อมแซมโดยทันที	-	รูปภาพที่ 2.40 การตรวจเช็คเส้นท่อน้ำใช้/ระบบการจ่ายน้ำ

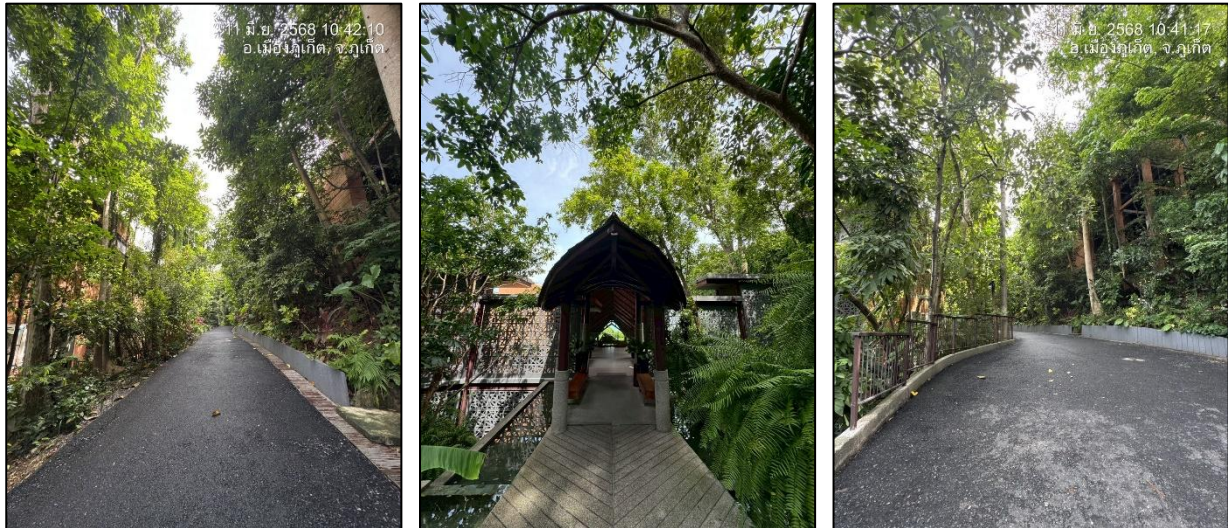
ผลการติดตามตรวจสอบคุณภาพสิ่งแวดล้อม ตามมาตรการติดตามตรวจสอบคุณภาพสิ่งแวดล้อมของโครงการ โรงแรมศรีพันวา โฮเต็ล เฟส 2 ในระยะดำเนินการ แสดงดังตารางที่ 2.2

ตารางที่ 2.2 แบบรายงานผลการปฏิบัติตามมาตรการติดตามตรวจสอบผลกระทบสิ่งแวดล้อมของโครงการ โรงแรมศรีพันวา โฮเต็ล เฟส 2 (ต่อ)

มาตรการติดตามตรวจสอบผลกระทบสิ่งแวดล้อม	ผลการปฏิบัติตามมาตรการติดตามตรวจสอบผลกระทบสิ่งแวดล้อม ช่วงดำเนินการ	ปัญหา อุปสรรค ที่ไม่สามารถปฏิบัติตามมาตรการและแนวทางแก้ไข	อ้างอิง
3.4 การระบายน้ำและป้องกันน้ำท่วม (1) ตรวจสอบระบายน้ำของโครงการ ทุก 6 เดือน ตลอดระยะเวลาดำเนินการ (2) ตรวจสอบเครื่องสูบน้ำ ทุก 6 เดือน ตลอดระยะเวลาดำเนินการ (3) ตรวจสอบการขุดลอกตะกอน ทุก 6 เดือน ตลอดระยะเวลาดำเนินการ	- โรงแรมมีเจ้าหน้าที่แผนกช่างคอยตรวจสอบสิ่งอุดตัน ขวางทางไหลของน้ำในรางระบายน้ำและภายในบ่อพักน้ำ และทำความสะอาดเป็นประจำ หรือตามความเหมาะสม - โรงแรมมีเจ้าหน้าที่แผนกช่างคอยตรวจสอบดูแลระบบรวบรวมระบายน้ำเป็นประจำ โดยเฉพาะช่วงฤดูฝน หากพบการชำรุดจะดำเนินการแก้ไขโดยทันที	- -	รูปภาพที่ 2.16 รางระบายน้ำและการทำความสะอาด รูปภาพที่ 2.16 รางระบายน้ำและการทำความสะอาด
3.5 การจัดการน้ำเสีย (1) ตรวจสอบและจดบันทึกการทำงานของระบบบำบัดน้ำเสียของโครงการ ทุก 6 เดือน ตลอดระยะเวลาดำเนินการ (2) การตรวจสอบมาตรฐานการระบายน้ำทิ้งจากอาคารประเภท ค จากประกาศกระทรวงทรัพยากรธรรมชาติและสิ่งแวดล้อม เรื่อง กำหนดมาตรฐานควบคุมการระบายน้ำทิ้งจากอาคารบางประเภทและบางขนาด ทุกเดือน ตลอดระยะเวลาดำเนินการ	- โรงแรมจัดให้มีเจ้าหน้าที่แผนกช่างของโรงแรมเป็นผู้รับผิดชอบดูแลและบำรุงรักษาระบบบำบัดน้ำเสียเป็นประจำ และสรุปผลรายงานสถิติและข้อมูลที่เก็บจากแหล่งกำเนิดมลพิษฯ (แบบ ทส.1 และแบบ ทส.2) ส่งให้เทศบาลตำบลวิชิต ทุกเดือน และโรงแรมได้จัดจ้าง บริษัท บีเค เนเจอร์ ทอร์ส จำกัด ในการตรวจวัดคุณภาพน้ำทิ้งอาคาร เพื่อตรวจสอบประสิทธิภาพของระบบบำบัดน้ำโครงการตามมาตรฐานการระบายน้ำทิ้งจากอาคารประเภท ค	-	รูปภาพที่ 3.1 การเก็บตัวอย่างน้ำ เอกสารแนบที่ 4 ผลการติดตามตรวจสอบคุณภาพสิ่งแวดล้อมและแบบบันทึก ทส 1, ทส.2
3.6 การจัดการมูลฝอย (1) ตรวจสอบความสามารถในการรองรับรองรับถังขยะการรั่วซึมของถังขยะ ทุกเดือนตลอดระยะเวลาดำเนินการ (2) ตรวจสอบปริมาณมูลฝอยตกค้างและทำความสะอาดที่ถังขยะทุกสัปดาห์ ตลอดระยะเวลาดำเนินการ	- ทางโรงแรมได้มอบหมายให้แม่บ้านเป็นผู้ดูแลตรวจสอบสภาพของห้องพักมูลฝอย ความสามารถในการรองรับรองรับถังขยะการรั่วซึมของถังขยะ และตรวจสอบปริมาณมูลฝอยตกค้าง รวมถึงทำความสะอาดที่ถังขยะทุกสัปดาห์ ตลอดระยะเวลาที่เปิดดำเนินการ	-	รูปภาพที่ 2.63 การล้างทำความสะอาดห้องพักขยะและถังขยะ เอกสารแนบที่ 7 ใบเสร็จมูลฝอย

ผลการติดตามตรวจสอบคุณภาพสิ่งแวดล้อม ตามมาตรการติดตามตรวจสอบคุณภาพสิ่งแวดล้อมของโครงการ โรงแรมศรีพันวา โฮเต็ล เฟส 2 ในระยะดำเนินการ แสดงดังตารางที่ 2.2
ตารางที่ 2.2 แบบรายงานผลการปฏิบัติตามมาตรการติดตามตรวจสอบผลกระทบสิ่งแวดล้อมของโครงการ โรงแรมศรีพันวา โฮเต็ล เฟส 2 (ต่อ)

มาตรการติดตามตรวจสอบผลกระทบสิ่งแวดล้อม	ผลการปฏิบัติตามมาตรการติดตามตรวจสอบผลกระทบสิ่งแวดล้อม ช่วงดำเนินการ	ปัญหา อุปสรรค ที่ไม่สามารถปฏิบัติตามมาตรการและแนวทางแก้ไข	อ้างอิง
3.7 ไฟฟ้า ไม่มีมาตรการกำหนด	-	-	-
3.8 การป้องกันอัคคีภัย (1) ตรวจสอบสภาพการใช้ของอุปกรณ์ป้องกันอัคคีภัยทุกชนิด หากพบการชำรุดต้องเปลี่ยนใหม่ทันที ทุก 6 เดือน ตลอดระยะเวลาดำเนินการ หรือตามคำแนะนำของผู้ผลิต	- โรงแรมมีเจ้าหน้าที่คอยตรวจสอบประสิทธิภาพการทำงานของระบบป้องกันและระงับอัคคีภัย เป็นประจำทุกเดือน หากเกิดการชำรุด ทางเจ้าหน้าที่จะดำเนินการเปลี่ยนโดยทันที	-	เอกสารแนบที่ 5 เอกสารการตรวจสอบอุปกรณ์ป้องกันและระงับอัคคีภัย
3.9 การระบายอากาศและความร้อน ไม่มีมาตรการกำหนด	-	-	-
4. คุณภาพชีวิต 4.1 สภาพสังคมและเศรษฐกิจ ไม่มีมาตรการกำหนด	-	-	-
4.2 อาชีวอนามัยและความปลอดภัย (1) ตรวจสอบการทำงานของระบบโทรทัศน์วงจรปิด (CCTV) บริเวณจุดติดตั้งทุก 6 เดือน ตลอดระยะเวลาดำเนินการ	- โรงแรมมีเจ้าหน้าที่ทำการตรวจสอบการทำงานของระบบโทรทัศน์วงจรปิด (CCTV) บริเวณจุดติดตั้ง หากชำรุดทางโรงแรมจะดำเนินการซ่อมแซมหรือเปลี่ยนใหม่โดยทันที	-	รูปภาพที่ 2.39 ระบบโทรทัศน์วงจรปิด (CCTV)
4.3 ทัศนียภาพ ไม่มีมาตรการกำหนด	-	-	-
4.4 การบดบังแสงแดดและทิศทางลม ไม่มีมาตรการกำหนด	-	-	-



รูปภาพที่ 2.1 พื้นที่สีเขียว



รูปภาพที่ 2.2 การทำความสะอาดเครื่องปรับอากาศ



รูปภาพที่ 2.3 การร่วมกิจกรรมกับชุมชน



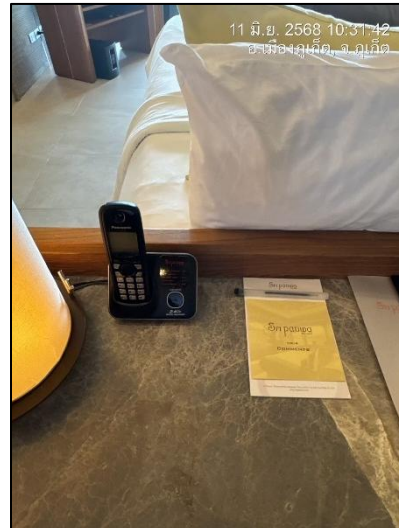
รูปภาพที่ 2.4 เจ้าหน้าที่รักษาความปลอดภัย



รูปภาพที่ 2.5 ป้ายโครงการ



รูปภาพที่ 2.6 ลานจอดรถ



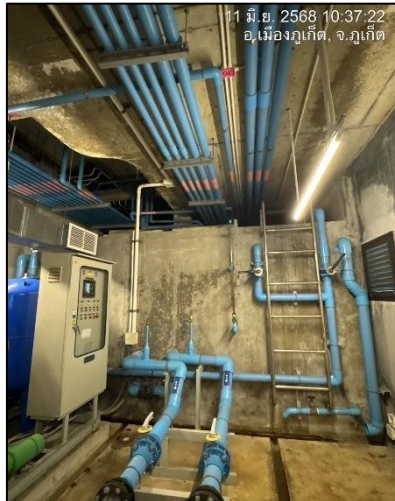
รูปภาพที่ 2.7 โทรศัพท์ติดต่อกายในห้องพัก



รูปภาพที่ 2.8 ป้ายจำกัดความเร็ว 20 กม./ชม.



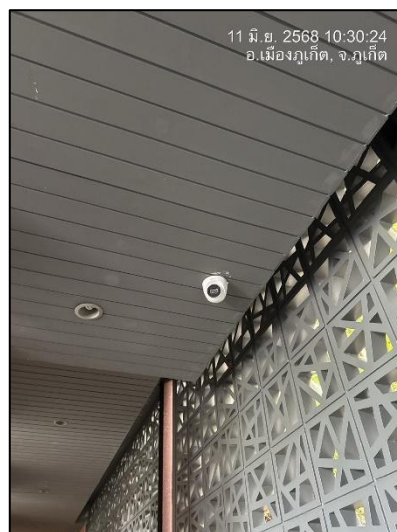
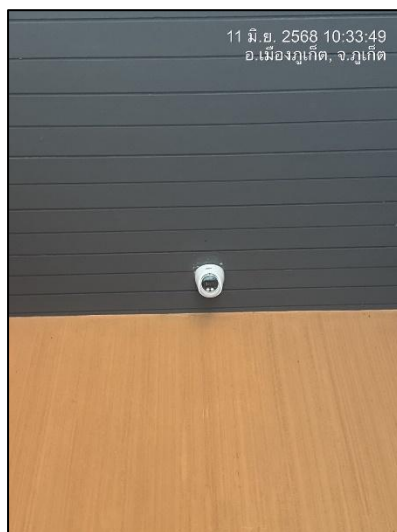
รูปภาพที่ 2.9 ไฟฟ้าส่องสว่างทางเข้า-ออกโครงการ



รูปภาพที่ 2.10 ถังเก็บน้ำใช้



รูปภาพที่ 2.11 สุขภัณฑ์ที่ประหยัดน้ำ



รูปภาพที่ 2.12 ระบบโทรทัศน์วงจรปิด (CCTV)



รูปภาพที่ 2.13 การตรวจเช็คเส้นท่อน้ำใช้/ระบบการจ่ายน้ำ



รูปภาพที่ 2.14 บ่อท่วงน้ำและบ่อพักน้ำ



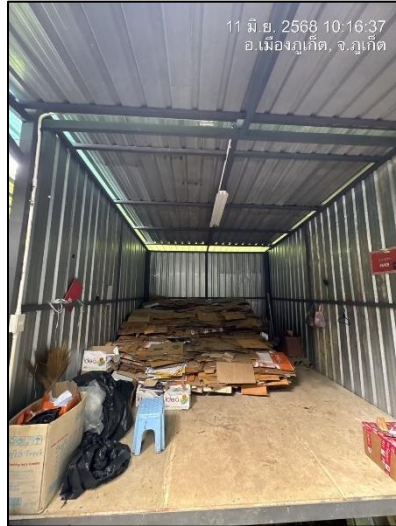
รูปภาพที่ 2.15 ระบบบำบัดน้ำเสีย



รูปภาพที่ 2.16 รางระบายน้ำและการทำความสะอาด



รูปภาพที่ 2.17 บริเวณพื้นที่จุดรวมพล



รูปภาพที่ 2.18 โรงคัดแยกขยะ



รูปภาพที่ 2.19 เบอร์โทรฉุกเฉิน



รูปภาพที่ 2.20 จุดทำปุ๋ยหมักชีวภาพของโรงแรม



รูปภาพที่ 2.21 ถังขยะมูลฝอยในพื้นที่ต่างๆ ของโรงแรม



รูปภาพที่ 2.22 ป้ายทางหนีไฟ



รูปภาพที่ 2.23 การทำความสะอาดห้องพัสดุรวมและถังขยะ



รูปภาพที่ 2.24 หม้อแปลงไฟฟ้า



รูปภาพที่ 2.25 อุปกรณ์ไฟฟ้าส่องสว่างแบบประหยัดพลังงาน



รูปภาพที่ 2.26 การซ่อมบำรุงอุปกรณ์ระบบไฟฟ้าส่วนกลาง



ตู้อุปกรณ์ดับเพลิง



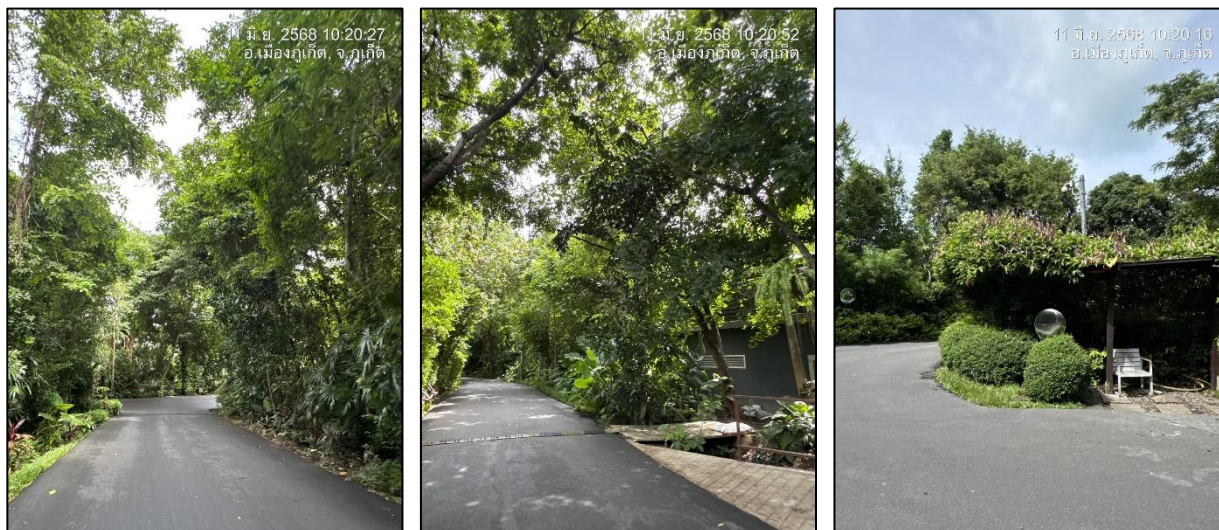
อุปกรณ์ตรวจจับควัน



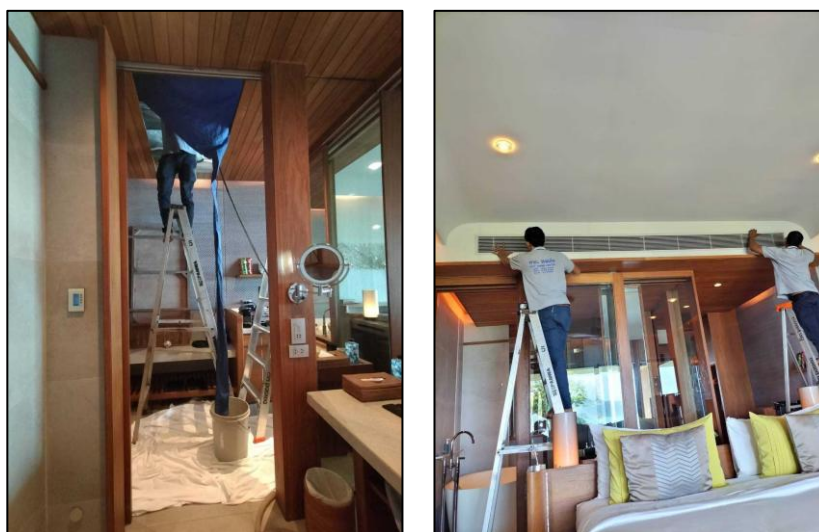
อุปกรณ์แจ้งเหตุด้วยมือ

รูปภาพที่ 2.27 อุปกรณ์ป้องกันและแจ้งเตือนอัคคีภัย

โรงแรมศรีพันวา โฮเทล เฟส 2



รูปภาพที่ 2.28 พื้นที่สีเขียว



รูปภาพที่ 2.29 การทำความสะอาดเครื่องปรับอากาศ



รูปภาพที่ 2.30 การร่วมกิจกรรมกับชุมชน



รูปภาพที่ 2.31 เจ้าหน้าที่รักษาความปลอดภัย



รูปภาพที่ 2.32 ป้ายโครงการ



รูปภาพที่ 2.33 ลานจอดรถ



รูปภาพที่ 2.34 อุปกรณ์ปฐมพยาบาล



รูปภาพที่ 2.35 ป้ายจำกัดความเร็ว 20 กม./ชม.



รูปภาพที่ 2.36 ไฟฟ้าส่องสว่างทางเข้า-ออกโครงการ



รูปภาพที่ 2.37 ถังเก็บน้ำใช้



รูปภาพที่ 2.38 สุขาภัณฑ์ที่ประหยัดน้ำ



รูปภาพที่ 2.39 ระบบโทรทัศน์วงจรปิด (CCTV)



รูปภาพที่ 2.40 การตรวจเช็คเส้นท่อน้ำใช้/ระบบการจ่ายน้ำ



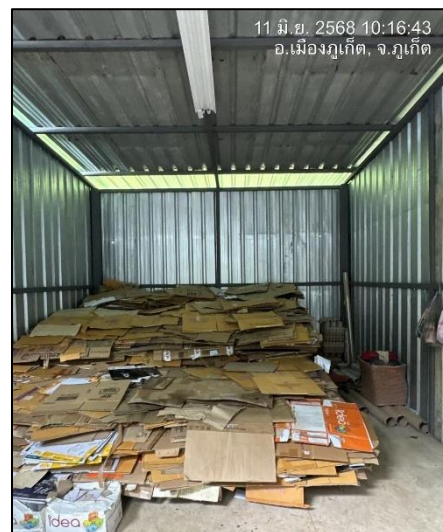
รูปภาพที่ 2.41 โทรศัพท์ติดต่อกภายในห้องพัก



รูปภาพที่ 2.42 ระบบบำบัดน้ำเสีย



รูปภาพที่ 2.44 บริเวณพื้นที่จุดรวมพล



รูปภาพที่ 2.45 โรงคัดแยกขยะ



ถังดับเพลิง



อุปกรณ์ตรวจจับควัน

รูปภาพที่ 2.46 อุปกรณ์ป้องกันและแจ้งเตือนอัคคีภัย



รูปภาพที่ 2.47 จุดทำปุ๋ยหมักชีวภาพของโรงแรม



รูปภาพที่ 2.48 ถังขยะมูลฝอยในพื้นที่ต่างๆ ของโรงแรม



รูปภาพที่ 2.49 เบอร์โทรฉุกเฉิน



รูปภาพที่ 2.50 การทำความสะอาดห้องพักรวมและถังขยะ



รูปภาพที่ 2.51 Circuit Breaker ของโรงแรม



รูปภาพที่ 2.52 การซ่อมบำรุงอุปกรณ์ระบบไฟฟ้าส่วนกลาง



รูปภาพที่ 2.53 อุปกรณ์ไฟฟ้าส่องสว่างแบบประหยัดพลังงาน





รูปภาพที่ 2.54 การซ้อมอพยพหนีไฟ